

SOCIETA' ITALIANA DI ANDROLOGIA

XXII CONGRESSO NAZIONALE

**Località Liscia di Vacca
Arzachena (Sassari)
Hotel Le Palme
1-4 Ottobre 2005**

Presidenti del Congresso
**Giuseppe Morgia
Furio Pirozzi Farina**



XXII



Segreteria Organizzativa: E.V.C.M.
Emilia Viaggi Congressi & Meeting
Via del Pratello 2/b - 40122 Bologna
Tel. 051-235993 - Fax 051-2914455
e-mail: evcongressi@emiliaviaggi.it



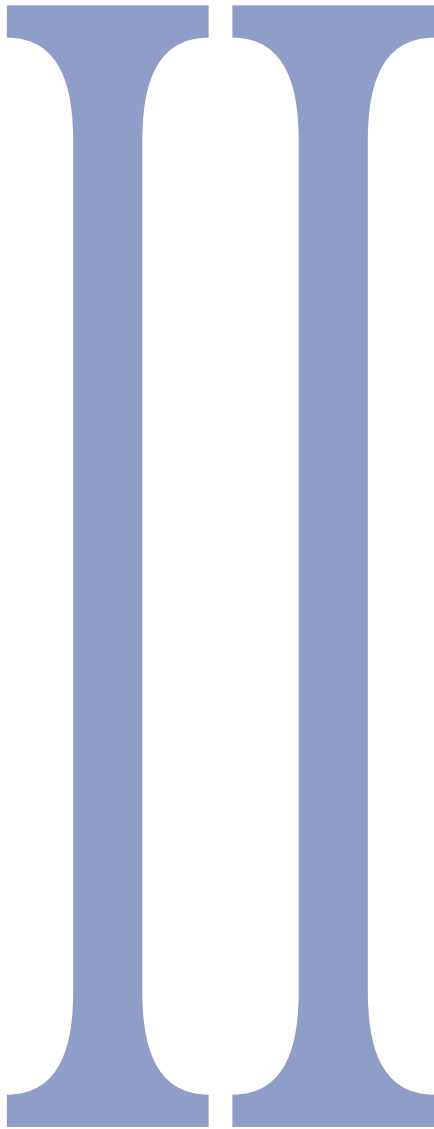
Presidente SIA
Vincenzo Gentile

W X

SOCIETA' ITALIANA DI ANDROLOGIA

XXII CONGRESSO NAZIONALE

Località Liscia di Vacca - Arzachena (Sassari)
Hotel Le Palme
1-4 Ottobre 2005



COMITATO ESECUTIVO

Presidente

Vincenzo Gentile

Past-President

Edoardo Austoni

Segretario

Bruno Giammusso

Tesoriere

Giorgio Piubello

Consiglieri

Ciro Basile Fasolo

Alessandro Palmieri

Gianfranco Savoca

DELEGATO NAZIONALE PER LE SEZIONI REGIONALI

M. Antonella Bertozzi

COMMISSIONE SCIENTIFICA

Presidente

Fulvio Colombo

Carlo Bettocchi

Giorgio Franco

Andrea Salonia

Francesco Sasso

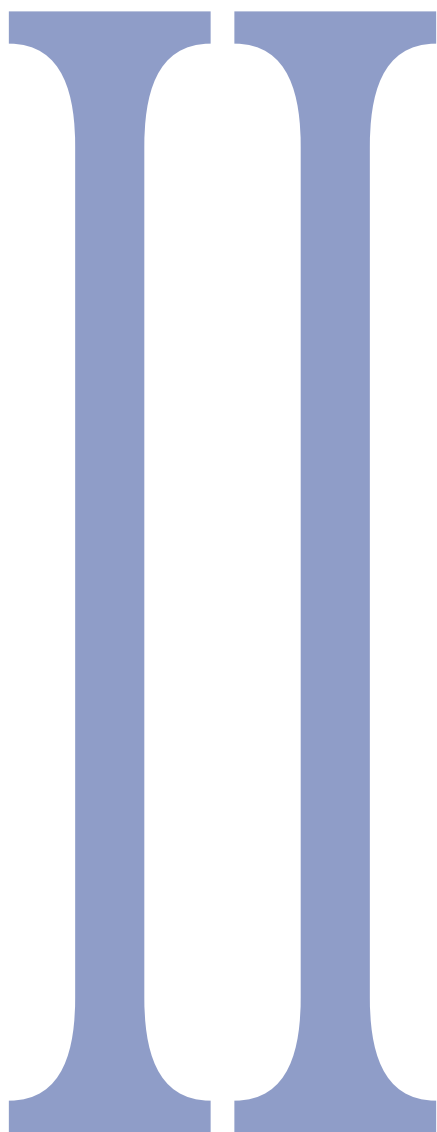
Silvia Voliani

W X

SOCIETA' ITALIANA DI ANDROLOGIA

XXII CONGRESSO NAZIONALE

Località Liscia di Vacca - Arzachena (Sassari)
Hotel Le Palme
1-4 Ottobre 2005



PRESIDENTI

Carlo Conti
1976 – 1979

Aldo Fabbrini
1980 – 1983

Franco Di Silverio
1984 – 1986

Aldo Isidori
1987 – 1989

Armando Maver
1990 – 1992

Fabrizio Menchini Fabris
1993 – 1996

Emanuele Belgrano
1996 – 1999

Vincenzo Mirone
1999 – 2002

Edoardo Austoni
2002 – 2004

Vincenzo Gentile
2004



Cari Amici,

siamo alla vigilia del XXII Congresso Nazionale, l'appuntamento che caratterizza più di ogni altro la vita di una Società Scientifica. Il Congresso di quest'anno verterà su quello che è un obiettivo imprescindibile per la Società Italiana di Andrologia: la salute sessuale dell'uomo. Infatti il filo conduttore dell'evento è L'Andrologo Protagonista della Nuova Medicina Sessuale e Riproduttiva.

Si tratta di un convegno a forte valenza scientifica, che enfatizza la figura dell'Andrologo quale referente globale delle problematiche sessuali. Il benessere sessuale è ormai parte integrante del concetto di salute generale dell'individuo, come affermato dall'O.M.S.. Non a caso oggi si preferisce parlare di Medicina Sessuale riferendosi ai problemi dell'uomo, della donna e più in generale della coppia.

Il Congresso presenta vari momenti di grande interesse dalla Lettura Inaugurale di Umberto Galimberti su "Amore e Sessualità" ai corsi pregressuali che quest'anno si occupano di argomenti nuovi e di grande interesse pratico -La banca del seme nei reparti uro-andrologici, - Strategie per autori e Revisori. Come scrivere e valutare un lavoro scientifico, -Cosa può dire la sessuologia di oggi all'andrologo del terzo millennio, -Ottimizzazione dei DRG in Andrologia. Lo spazio riservato ai Giovani Andrologi, al Brain-storming ed ai Gruppi di Studio evidenzia in modo chiaro la vitalità della Società e dà garanzie su quello che sarà il suo futuro scientifico ed organizzativo.

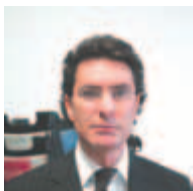
Le Letture dei Presidenti di prestigiose Società Scientifiche Italiane ed Europee ed i vari Simposi sostenuti dalle Aziende Leader, dimostrano l'attenzione che viene riservata alla Società Italiana di Andrologia. Ci sono anche altri motivi di grande interesse: Tavole Rotonde, Focus On, Letture Magistrali, Incontri con l'Esperto, e le Sessioni di Comunicazioni, Poster e Video, che costituiscono da sempre il termometro dell'evoluzione scientifica dell'andrologia.

Vorrei ricordare che si tratta di un appuntamento di grande livello, com'è nella tradizione, che testimonia il percorso che la nostra Società sta compiendo per adeguarsi alla nuova realtà dell'Andrologia Internazionale.

La Sede Congressuale inserita nello splendido scenario della Costa Smeralda, rappresenta sicuramente un valore aggiunto.

Con questo spirito invito tutti i Soci a partecipare al XXII Congresso Nazionale, che rappresenta certamente una tappa di crescita del lungo cammino dell'Andrologia Italiana.

Vincenzo Gentile



Cari Amici ed illustri Colleghi,

il XXII Congresso Nazionale della SIA si caratterizza per alcune peculiarità: ha due presidenti, si svolge in un resort tra i più belli d'Europa e si presenta con un programma scientifico che vorrebbe rappresentare il punto di partenza per una nuova andrologia.

I due Presidenti possono considerarsi un omaggio dell'andrologia italiana ad una scuola, quale appunto quella della Clinica Urologica dell'Università di Sassari, che ha avuto esponenti illustri ed innovatori nel campo delle scienze andrologiche quali, tra gli altri, Enrico Pisani, Giorgio Carmignani, Manuel Belgrano.

Pertanto Giuseppe Morgia e Furio Pirozzi Farina, l'uno testimone dell'attuale scuola urologica sassarese, l'altro testimone storico di questa tradizione andrologica, condivideranno l'onore ed il peso della presidenza di un congresso che, negli anni, ha acquisito sempre maggior importanza. Il numero record di presenze annunciate per questo XXII Congresso SIA, testimonia la crescita della Società Italiana di Andrologia, l'interesse suscitato dal programma scientifico preliminare e l'intrigante attrattiva della sede congressuale.

Porto Cervo non ha certo bisogno di presentazioni essendo una località conosciuta ed apprezzata nel mondo, meta estiva di un turismo elitario e raffinato. Le spiagge di sabbia finissima, le calette raggiungibili solo dal mare, la ricchezza ed i colori della terra, le notti animate dai suoni di un popolo festoso, hanno meritato un unanime apprezzamento.

Il programma scientifico si propone l'ambizioso disegno di porre le basi per far superare all'andrologia i suoi storici confini culturali, per proiettarla anche verso una medicina sessuale globale e, riappropriandosi delle problematiche maschili dell'infertilità di coppia, giocare un adeguato ruolo nell'ambito delle nuove norme che regolamentano la PMA. Quindi, il congresso SIA 2005, vorrebbe disegnare un'andrologia capace di abbracciare temi sempre più affascinanti e complessi per la cura e la salvaguardia della salute sessuale dell'uomo e della donna in tutte le età della vita.

Speriamo che questo "trimix" sia a tutti voi gradito e che questo congresso possa essere ricordato come un evento scientifico e sociale di elevato interesse e di piacevole aggregazione.

Arrivederci in Sardegna

Giuseppe Morgia

Furio Pirozzi Farina



XXII Congresso Nazionale SIA

L'Andrologo Protagonista
della Nuova Medicina Sessuale
e della Riproduzione



TIMETABLE
CORSI e
CONGRESSO

CORSI PRE-CONGRESSUALI

ORARIO		SABATO 1 OTTOBRE 2005		
		SALA TAVOLARA	SALA BUDELLI	SALA S. MARIA
09.00 - 13.00				SALA SPARGI
10.30 - 13.00		LA BANCA DEL SEME NEI REPARTI URO-ANDROLOGICI	OTTIMIZZAZIONE DEI DRG IN ANDROLOGIA	COSA PUO' DIRE LA SESSUOLOGIA DI OGGI ALL'ANDROLOGO DEL TERZO MILLENNIO
14.30 - 16.30				STRATEGIE PER AUTORI E REVISORI Come scrivere e valutare un lavoro scientifico CORSO SCHERING - Deficit androgenico nel maschio adulto: cause, disgnosi e trattamento

XXII CONGRESSO NAZIONALE SIA

ORARIO SABATO 1 OTTOBRE 2005

ORARIO	SALA TAVOLARA	SALA BUDELLI	SALA S. MARIA
09.00 - 10.00		WORKSHOP DEL GRUPPO DI STUDIO SIA SULL'IPP Update in Tema di Biomateriali e Protesi Peniene	
13.30 - 14.30		SPAZIO GIOVANI ANDROLOGI	
14.30 - 15.30	COMUNICAZIONI D.I.G.	POSTER Infertilità D.E.	VIDEO Terapia della D.E. e dei D.I.G.
15.30- 16.30	COMUNICAZIONI Chirurgia dei Corpi Cavemosi	POSTER Infertilità D.E.	VIDEO Chirurgia dei Genitali
16.30 - 17.00	INCONTRO CON L'ESPERTO IPSEN Stato dell'A.R.T.		
17.00 - 18.20	TAVOLA ROTONDA P.M.A.: Cosa sta Cambiando		
18.30 - 20.00	CERIMONIA D'APERTURA LETTURA INAUGURALE Amore e Sessualità		

XXII CONGRESSO NAZIONALE SIA

ORARIO

DOMENICA 2 OTTOBRE 2005

	SALA TAVOLARA	SALA BUDELLI	SALA S. MARIA
08.00 - 08.30	GRUPPO DI STUDIO SUL VARICOCELE		
08.30 - 09.40	FOCUS ON Oncologia e Medicina Sessuale		
09.40 - 10.00	LETTERA E.A.U. Recovery of Sexual Function after Radical Prostatectomy: Rationale for Medical Treatment		
10.00 - 10.30	INCONTRO CON L'ESPERTO TEGEA Protesi Peniene Idrauliche: loro Evoluzione da Hydroflex a Tactile Inibizione		
10.50 - 12.10	TAVOLA ROTONDA Disturbi dell'Orgasmo e dell'Eiaculazione: una Sfida per l'Andrologo		
12.10 - 13.10	SIMPOSIO SATELLITE PFIZER ITALIA Viagra: la Rivoluzione Continua...		
13.10 - 13.30	LETTURA S.I.U. Dalla "Vita" alla Qualità di Vita: Evoluzione della Chirurgia Urologica		
13.30 - 14.30	BRAINSTORMING		
14.30 - 15.30	SIMPOSIO SATELLITE BAYER D.E.: una Patologia ancora Sommersa. Come Capovolgere l'Iceberg		
15.30 - 16.30	COMUNICAZIONI D.E.	COMUNICAZIONI Varicocele e Infertilità	COMUNICAZIONI D.S.F.
16.30 - 17.00	I links tra funzione sessuale e riproduttiva: Interazione farmacologiche		
17.00 - 17.30	GOLDEN COMMUNICATIONS		
17.30 - 17.50	LETTURA E.S.S.M. Rivisitazione Critica degli Inibitori della Fosfodiesterasi 5: Attualità e Nuove Prospettive		

XXII CONGRESSO NAZIONALE SIA

ORARIO		LUNEDI' 3 OTTOBRE		
		SALA TAVOLARA	SALA BUDELLI	SALA S. MARIA
08.00 - 08.30				
08.30 - 09.40	... APPUNTI DI IERI			
	FOCUS ON Perché l'Andrologo deve Conoscere le Disfunzioni Sessuali della Donna			
09.40 - 10.00	LETTERA E.S.A.U.			
	La Nuova Medicina della Sessualità: Realtà e Prospettive in Europa			
10.00 - 10.30	INCONTRO CON L'ESPERTO			
	SANOFI-AVENTIS			
	Male Sexual Health Questionnaire (MSHQ): Uno Strumento Innovativo			
10.50 - 12.10	TAVOLA ROTONDA			
	Ricerca di Base in Andrologia			
12.10 - 13.10	SIMPOSIO SATELLITE EU Lilly ITALIA			
	Specialis Recitatio			
13.10 - 13.30	LETTURA E.S.H.R.E.			
	New Perspectives in Male Infertility			
13.30 - 14.30	BRAINSTORMING			
14.30 - 15.30	SIMPOSIO SATELLITE SCHERING-SOLVAY			
	Testosterone e Salute dell'Uomo			
15.30 - 16.30	COMUNICAZIONI			
	Infertilità			
16.30 - 17.00	INCONTRO CON L'ESPERTO			
	YAMANOUCHI			
	Riflessioni sulla Fisiopatologia dei LUTS			
	Ruolo degli $\alpha 1$ -Adrenorecettori			
17.00 - 17.30	INCONTRO CON L'ESPERTO SERONO			
	Perché Trattare il Maschio Infertile			
17.30 - 19.00	SEDUTA AMMINISTRATIVA S.I.A.			
			COMUNICAZIONI	COMUNICAZIONI
			D.E. - Terapia	Disturbi della Sfera Sessuale

XXII CONGRESSO NAZIONALE SIA

ORARIO **MARTEDI' 4 OTTOBRE 2005**

	SALA TAVOLARA	SALA BUDELLI	SALA S. MARIA
08.00 - 08.30	GRUPPO DI STUDIO SU IPOGONADISMO-PADAM		
08.30 - 09.00	... APPUNTI DI IERI		
09.00 - 09.30	GOLDEN COMMUNICATIONS		
09.30 - 10.00	LETTURA MAGISTRALE Carcinoma della Prostata: Razionale e Limiti delle Terapie		
10.00 - 11.00	COMUNICAZIONI Chirurgia dei Genitali	POSTER I.P.P. - Chirurgia dei Genitali	VIDEO Chirurgia dei Corpi Cavernosi
11.00 - 12.00	COMUNICAZIONI Miscellanea	POSTER Miscellanea	VIDEO Miscellanea
12.00 - 12.45	... MESSAGGI DA CONSERVARE		
12.45 - 13.00	PREMIAZIONE DELLE TRE MIGLIORI GOLDEN COMMUNICATIONS		
	PREMIAZIONE DEI VINCITORI DEI TORNEI SPORTIVI		
13.00	CHIUSURA DEL CONGRESSO		



X

XXII Congresso Nazionale SIA

SABATO 01 / 10 / 2005

Corso

SABATO 1 ottobre 2005
Corsi pre-congressuali

Sala Tavolara
10.30 - 13.00

LA BANCA DEL SEME NEI REPARTI URO-ANDROLOGICI

Direttore del Corso: *F. Pirozzi Farina*

- **I Materiali**
S. Dessole
- **Le Procedure Mediche**
G. Ragni
- **Le Procedure Biologiche**
L. Gandini
- **Le Procedure di Accreditamento**
R. Rago

Sala Budelli
10.30 - 13.00

OTTIMIZZAZIONE DEI DRG IN ANDROLOGIA

Direttore del Corso: *M. Soli*

**Potenzialità di una U.O. di Urologia Andrologica
nell'Economia Aziendale**

F. Modenini

**La Strutturazione e l'Ottimizzazione di DRG Diagnostici
e Terapeutici in una U.O. di Urologia Andrologica**

- **L'Esperienza del S. Raffaele di Milano**
L. Bua
- **L'Esperienza Sassarese**
A. Curreli
- **L'Esperienza Campana**
S. Pecoraro

**L'Ottimizzazione del Tasso di Saturazione dell'Indice
di Rotazione e dell'Intervallo di Turnover in una U.O.
di Urologia Andrologica**

M. Pes

SABATO 1 ottobre 2005
Corsi pre-congressuali

Sala S. Maria
09.00 - 13.00

**COSA PUÒ DIRE LA SESSUOLOGIA DI OGGI
ALL'ANDROLOGO DEL TERZO MILLENNIO**

Direttore del Corso: *C. Basile Fasolo*

Approccio Globale al Paziente con Problemi Sessuali

I. Bianchessi

Neurormoni e Controllo Centrale della Sessualità

D. Canale

Il Desiderio Sessuale Oggi

C. Simonelli

Duetto

**La Sessualità nell'Uomo e nella Donna
tra Somiglianze e Diversità**

- Quali Ruoli per l'Uomo e la Donna di Oggi?

R. Rossi

- Come Vive la Sessualità una Coppia Infertile

L. Chiappetta

Parafilie Vecchie e Nuove: la Internet-Dipendenza

A. Todella

Duetto

Disturbi dell'Identità

- Dal Classico Trans alle Nuove Identità Confuse

A. Godano

- L'Adolescenza nei Transessuali

I. Bianchessi

**Sex Counselling, Sex Therapy, Sexual Medicine:
Quale Intervento e per Chi?**

A. Fabrizi

Open Discussion e Conclusione del Corso

**Cosa Potrebbe o Dovrebbe fare una Società Scientifica
come la Società Italiana di Andrologia per Migliorare
le Conoscenze dei propri Iscritti in Ambito Sessuologico?**

SABATO 1 ottobre 2005
Corsi pre-congressuali

Sala Spargi
10.30 - 13.00

STRATEGIE PER AUTORI E REVISORI.
COME SCRIVERE E VALUTARE UN LAVORO SCIENTIFICO
Direttori del Corso: *E.S. Pescatori, P. Turchi*

Anatomia di un Lavoro Scientifico

G. Cavallotti

Quali Test Statistici per Quali Studi

E. Ricci

Perché e Come si Scrive un Lavoro Scientifico

V. Ficarra

Quali Lavori per Quali Riviste

P. Turchi

Il Ruolo del Revisore

E.S. Pescatori



PROGRAMMA



XXII Congresso Nazionale SIA



Sabato 1 ottobre



Domenica 2 ottobre



Lunedì 3 ottobre



Martedì 4 ottobre



01-04 / 10 / 2005

SABATO



01/10

XXII CONGRESSO NAZIONALE - SABATO 1 ottobre 2005

SABATO 1 ottobre 2005

Pomeriggio

Sala Budelli

09.00 – 10.00

WORKSHOP DEL GRUPPO DI STUDIO SIA SULL'INDURATIO PENIS

PLASTICA - Update in Tema di Biomateriali e Protesi Peniene

*M. Capone, A. Casarico, G. Gulino, A.L. Romanò, V. Sidari,
E. Spera, A. Verbena*

13.30 – 14.30

SPAZIO GIOVANI ANDROLOGI

A cura di: G. Pomara, F. Scieri, P. Verze

Comitato Giovani Andrologi, "Quo Vadis"?

G. Pomara

La S.I.A., il Comitato, i Giovani Andrologi

F. Scieri

La Formazione Specialistica in Andrologia:

Dove Siamo, Dove Possiamo Arrivare

P. Verze

La Prevenzione Andrologica nell'Adolescente:

Partnership SIA-SIMG

S. Campo

14.30 – 15.30

PRESENTAZIONE POSTER DISCUSSI

Moderatori: P. Izzo, P. Rossi

Infertilità – Disfunzione Erettile

P 1 – P 15

15.30 – 16.30

PRESENTAZIONE POSTER DISCUSSI

Moderatori: A. Scardigli, V. Sidari

Disfunzione Erettile

P 16 – P 30

Sala S. Maria

14.30 – 15.30

PRESENTAZIONE VIDEO

Moderatori: C. Imbimbo, M. Paradiso

Terapia della D.E. e dei Disordini di Identità di Genere

V 1 – V 5

15.30 – 16.30

PRESENTAZIONE VIDEO

Moderatori: G. Muzzonigro, L. Rolle

Chirurgia dei Genitali

V 6 – V 11

SABATO 1 ottobre 2005

Pomeriggio

Sala Tavolara

14.30 – 15.30

PRESENTAZIONE COMUNICAZIONI ORALI

Moderatori: *F. Fusco, C. Trombetta*

Disordini di Identità di Genere

C 1 – C 8

15.30 – 16.30

PRESENTAZIONE COMUNICAZIONI ORALI

Moderatori: *F. Colombo, E. Spera*

Chirurgia dei Corpi Cavernosi

C 9 – C 16

16.30 – 17.00

INCONTRO CON L'ESPERTO

Introduce: *G. Muzzonigro*

Stato dell' A.R.T.

A. Palmieri



Sala Tavolara

17.00 – 18.20

TAVOLA ROTONDA

Procreazione Medicalmente Assistita: Cosa sta Cambiando

Moderatori: *V. Gentile, A. Tomassini*

La Nuova Normativa sulla PMA

C. Maretti

... per il Ginecologo

G. Ragni

... per l'Andrologo

G. Franco

Aspetti Bioetici

A. Isidori

18.30 – 20.00

CERIMONIA D'APERTURA

LETTURA INAUGURALE

Amore e Sessualità

U. Galimberti

DOMENICA



02/10

XXII CONGRESSO NAZIONALE - DOMENICA 2 ottobre 2005

Domenica 2 ottobre 2005

Mattina

Sala Tavolara

08.00 – 08.30

Moderatore: *G. D'Ottavio*

Relazione Gruppo di Studio sul Varicocele

V. Ficarra

08.30 – 09.40

FOCUS ON

Oncologia e Medicina Sessuale

Moderatori: *R. Giommi, G. Morgia*

Terapie Oncologiche e Riproduzione

L. Gandini

Terapia Chirurgica e Sessualità

E. Austoni

Terapia Medica e Sessualità

G. Piubello

Aspetti Psico-Oncologici

R. Torta

09.40 – 10.00

LETTURA EUROPEAN ASSOCIATION OF UROLOGY

Introduce: *G. Morgia*

Recovery of Sexual Function after Radical Prostatectomy:

Rationale for Medical Treatment

W. Aulitzky

10.00 – 10.30

INCONTRO CON L'ESPERTO

Moderatore: *L. Rolle*

Protesi Peniene Idrauliche:

loro Evoluzione da Hydroflex a Tactile Inibizione

C. Bettocchi

(Coffee break)

Tegea

Domenica 2 ottobre 2005

Mattina

Sala Tavolara
10.50 - 12.10

TAVOLA ROTONDA

**Disturbi dell'Orgasmo e dell'Eiaculazione:
una Sfida per l'Andrologo**

Moderatori: *C. Basile Fasolo, E.S. Pescatori*

La Psico-Neuro-Endocrinologia dell'Orgasmo e dell'Eiaculazione

G. Del Popolo

**La Terapia Farmacologica dei Disordini
dell'Orgasmo e dell'Eiaculazione**

F. Pirozzi Farina

I Significati Psico-Sessuologici

E. Longhi

La Terapia Psico-Sessuologica

A. Peluso

INTERVENTO PRE-ORDINATO:

Report Congresso 2005 International Society of Andrology

F. Lanzaforme

12.10 - 13.10

SIMPOSIO SATELLITE

Viagra: La Rivoluzione Continua...

Moderatori: *E. Belgrano, P. Rigatti*



La D.E. e il Disagio Sessuale

E.A. Jannini

Progetto Need: l'Andrologo e il Cambiamento

F. Pirozzi Farina

Viagra: l'Ottimizzazione del Dosaggio Terapeutico

F. Montorsi

13.10 - 13.30

LETTURA SOCIETÀ ITALIANA DI UROLOGIA

Introduce: *G. Martorana*

**Dalla "Vita" alla Qualità di Vita: Evoluzione
della Chirurgia Urologica**

A.V. Bono

13.30 - 14.30

BRAINSTORMING

A. Casarico, A. Guerani

XXII CONGRESSO NAZIONALE - DOMENICA 2 ottobre 2005

Domenica 2 ottobre 2005

Pomeriggio

Sala Tavolara
14.30 – 15.30

SIMPOSIO SATELLITE

D.E.: Una Patologia Ancora Sommersa.

Come Capovolgere l'Iceberg

Moderatore: *V. Mirone*



Bayer HealthCare

Intervengono:

M. Abis

E.A. Moja

G. Tajana

Vardenafil: Nuove Prospettive

C. Bettocchi

15.30 – 16.30

PRESENTAZIONE COMUNICAZIONI ORALI

Moderatori: *G.M. Ludovico, D. Pozza*

Disfunzione Erettile

C 17 – C 24

Sala Budelli
15.30 – 16.30

PRESENTAZIONE COMUNICAZIONI ORALI

Moderatori: *V. Cicalese, G. Piediferro*

Varicocele e Infertilità

C 25 – C 32

Sala S. Maria
15.30 – 16.30

PRESENTAZIONE COMUNICAZIONI ORALI

Moderatori: *L. Cioffi, R. Nosedà*

Disfunzioni Sessuali Femminili

C 33 – C 40

Sala Tavolara
16.30 – 17.00

I Links tra Funzione Sessuale e Riproduttiva:

Interazioni Farmacologiche

Moderatori: *M. Marzotto Caotorta, F. Sasso*

Terapie per le Disfunzioni Sessuali e loro Riflessi sulla Riproduzione

M. Soli

Terapie per l'Infertilità e loro Riflessi sulla Funzione Sessuale

G.M. Colpi

Domenica 2 ottobre 2005

Pomeriggio

Sala Tavolara
17.00 - 17.30

GOLDEN COMMUNICATIONS

Moderatori: G.F. Menchini Fabris, R. Ponchietti

**RUOLO DELLA MICROCHIRURGIA NEL TRATTAMENTO
DEL DOLORE TESTICOLARE CRONICO INCOERCIBILE**

*A. Ortensi, V. Marchese, V. D'Orazi, F. Fabi, F. Toni,
G.A. Coppola, A. Panunzi*
(Roma)

**VARICOCELE OVARICO:
CORRELAZIONE SULLA DISFUNZIONE SESSUALE FEMMINILE**

S. Minucci, G. Mazzoni, S. Giuliani, V. Gentile
(Roma)

**CARATTERIZZAZIONE DEI RECETTORI DELLA
SFINGOSINA-1-FOSFATO NEL CORPO CAVERNOSO UMANO:
CROSS-TALK CON ENOS E CAVEOLINA-1**

*R. Buonopane, R. d'Emmanuele di Villa Bianca, R. Sorrentino,
N. Longo, P. Verze, A. Cola, G. Cirino, V. Mirone*
(Napoli)

17.30 - 17.50

LETTURA EUROPEAN SOCIETY FOR SEXUAL MEDICINE

Introduce: *M. Motta*

**Rivisitazione Critica degli Inibitori della Fosfodiesterasi 5:
Attualità e Nuove Prospettive**

F. Montorsi

XXII CONGRESSO NAZIONALE - LUNEDI' 3 ottobre 2005

LUNEDI'



03/10

XXII CONGRESSO NAZIONALE - LUNEDÌ 3 ottobre 2005

Lunedì 3 ottobre 2005

Mattina

Sala Tavolara

08.00 – 08.30

...appunti di ieri.

Moderatore: *A. Vita*

P. Di Palma, M. Nicolai, A. Tamagnone

08.30 – 09.40

FOCUS ON

Perché l'Andrologo deve Conoscere le Disfunzioni Sessuali della Donna

Moderatori: *F. Montorsi, C. Simonelli*

Basi Molecolari e Cellulari della Funzione Sessuale Femminile

M. Russo

Aspetti Clinico-Epidemiologici delle Disfunzioni Sessuali Femminili

R. Nappi

Disfunzioni Sessuali Femminili e Impatto sulla Sessualità Maschile

A. Salonia

Terapia di "Coppia" o Terapia di "Due Singoli"

R. Rossi

09.40 – 10.00

LETTURA EUROPEAN SOCIETY OF ANDROLOGICAL UROLOGY

Introduce: *M. Rizzo*

La Nuova Medicina della Sessualità: Realtà e Prospettive in Europa

V. Mirone

10.00 – 10.30

INCONTRO CON L'ESPERTO

Moderatore: *R.M. Scarpa*

Male Sexual Health Questionnaire (MSHQ):

uno Strumento Innovativo

E.S. Pescatori

(Coffee break)



Lunedì 3 ottobre 2005

Mattina

Sala Tavolara

10.50 – 12.10

TAVOLA ROTONDA

"Ricerca di Base" in Andrologia

Moderatori: *G. Cirino, D. Fontana*

Funzionalità Endoteliale: dal Laboratorio alla Clinica

S. Voliani

Stress Ossidativo: Risvolti Clinici

G. Rosano

Fattore Maschile nei Difetti Riproduttivi

M. Nicotra

Frammentazione del DNA degli Spermatozoi nella PMA

E. Greco

INTERVENTO PRE-ORDINATO:

Report Congresso 2005 International Society of Andrology

A. Ledda

12.10 – 13.10

SIMPOSIO SATELLITE

Specialis Recitatio

Moderatori: *E. Austoni, G. Morgia*



Dati Studio Italo-Britannico LVFL

V. Mirone

Overview Tadalafil

H. Porst

Il Bell'Antonio Italiano 50 Anni Dopo

B. Giammusso

13.10 – 13.30

**LETTURA EUROPEAN SOCIETY FOR HUMAN REPRODUCTION
AND EMBRIOLOGY**

Introduce: *G. Franco*

New Perspectives in Male Infertility

P. Devroey

13.30 - 14.30

BRAINSTORMING

A.F. De Rose, G. La Pera

(Lunch)

XXII CONGRESSO NAZIONALE - LUNEDÌ 3 ottobre 2005

Lunedì 3 ottobre 2005

Pomeriggio

Sala Tavolara

14.30 – 15.30

SIMPOSIO SATELLITE

Testosterone e Salute dell'Uomo

Moderatori: *V. Gentile, L. Romanelli*



Implicazioni Cliniche dell'Ipogonadismo nell'Aging Male

B. Giammusso

Ipogonadismo dell'Aging Male:

Vantaggi e Rischi della Terapia con Testosterone

C. Schulman

Monitoraggio della Terapia Androgenica Sostitutiva:

Stato dell'Arte e Prospettive

P. Turchi

15.30 – 16.30

PRESENTAZIONE COMUNICAZIONI ORALI

Moderatori: *G. Bonanni, G. Morrone*

Infertilità

C 41 – C 48

Sala Budelli

15.30 – 16.30

PRESENTAZIONE COMUNICAZIONI ORALI

Moderatori: *G. De Grande, G. Gulino*

Disfunzioni Erettile - Terapia

C 49 – C 56

Sala S. Maria

15.30 – 16.30

PRESENTAZIONE COMUNICAZIONI ORALI

Moderatori: *M. Polito, L. Vaggi*

Disturbi della Sfera Sessuale

C 57 – C 64

Lunedì 3 ottobre 2005

Pomeriggio

Sala Tavolara

16.30 – 17.00

INCONTRO CON L'ESPERTO

Moderatore: *G. Vespasiani*



Riflessioni sulla Fisiopatologia dei LUTS:

Ruolo degli α 1-Adrenorecettori

M. Grasso

17.00 – 17.30

INCONTRO CON L'ESPERTO

Introduce: *M.A. Bertozzi*



Perché Trattare il Maschio Infertile?

P. Turchi

17.30 – 19.30

SEDUTA AMMINISTRATIVA S.I.A.

XXII CONGRESSO NAZIONALE - LUNEDÌ 3 ottobre 2005

XXII CONGRESSO NAZIONALE - MARTEDI' 4 ottobre 2005

MARTEDI'



04/10

XXII CONGRESSO NAZIONALE - MARTEDI' 4 ottobre 2005

Martedì 4 ottobre 2005

Mattina

Sala Tavolara

08.00 – 08.30

Moderatori: L. Chiappetta, G. Smedile

Relazione Gruppo di Studio su Ipogonadismo-PADAM

P. Rossi, G. Sidoti

08.30 – 09.00

... appunti di ieri

Moderatore: *D. D'Agostino*

G. Antonini, R. Falabella, A. Zucchi

09.00 – 09.30

GOLDEN COMMUNICATIONS

Moderatori: *F. Gattuccio, R. Ponchietti*

**OMOCISTEINA, UN NUOVO FATTORE DI RISCHIO
PER LA DISFUNZIONE ERETTILE**

E. Greco, P. Polonio Balbi
(Roma)

**TUMESCEZZA PENIENA NOTTURNA:
FISIOPATOLOGIA DEGLI AMBIENTI A BASSE
CONCENTRAZIONI DI OSSIGENO**

*V. Verratti, F. Berardinelli, C. Di Giulio, M. Nicolai, S. Gidaro,
M.R. Olivieri, M. Iannucci, R.L. Tenaglia*
(Chieti)

**PMA PER INFERTILITÀ MASCHILE PRIMA E DOPO L'APPLICAZIONE
DELLA LEGGE 19 FEBBRAIO 2004 N°40: RISULTATI A CONFRONTO**

*L. Rolle, A. Revelli, A. Tamagnone, F. Moffa, M. Timpano,
G. Gennarelli, C. Ceruti, D. Fontana*
(Torino)

09.30 – 10.00

LETTURA MAGISTRALE

Introduce: *R.L. Tenaglia*

Carcinoma della Prostata: Razionale e Limiti delle Terapie

F. Di Silverio

10.00 – 11.00

PRESENTAZIONE COMUNICAZIONI ORALI

Moderatori: *A. Natali, E. Palminteri*

Chirurgia dei Genitali

C 65 – C 72

Martedì 4 ottobre 2005

Mattina

Sala Tavolara

11.00 – 12.00

PRESENTAZIONE COMUNICAZIONI ORALI

Moderatori: *A. De Lisa, T. Zenico*

Miscellanea

C 73 – C 80

Sala Budelli

10.00 – 11.00

PRESENTAZIONE POSTER DISCUSSI

Moderatori: *M. Calabrese, A. Guarneri*

IPP – Chirurgia dei Genitali

P 31 – P 45

11.00 – 12.00

PRESENTAZIONE POSTER DISCUSSI

Moderatori: *D. Di Trapani, E. Vicari*

Miscellanea

P 46 – P 60

Sala S. Maria

10.00 – 11.00

PRESENTAZIONE VIDEO

Moderatori: *F. Mantovani, G. Savoca*

Chirurgia dei Corpi Cavernosi

V 12 – V 17

11.00 – 12.00

PRESENTAZIONE VIDEO

Moderatori: *G. Alei, A.F. De Rose*

Miscellanea

V 18 – V 23

Sala Tavolara

12.00 – 12.45

... messaggi da conservare

Moderatori: *G. La Pera, G. Savoca*

C. Ceruti, L. Cormio, V. Ficarra

12.45 – 13.00

Premiazione delle tre migliori Golden Communications

Premiazione dei vincitori dei tornei sportivi

13.00

CHIUSURA DEL CONGRESSO

Comunicazioni

- C 1** IL TRATTAMENTO CHIRURGICO DEL DISTURBO DI IDENTITA' DI GENERE ANDROGINOIDE: CONSIDERAZIONI DOPO 10 ANNI
C. Trombetta, G. Liguori, L. Salamè, S. Bucci, A. Amodeo, M. Favero, E. Belgrano (Trieste)
- C 2** CONVERSIONE CHIRURGICA DI SESSO ANDRO-GINOIDE: ESPERIENZA MULTICENTRICA ITALIANA
V. Stellacci, F. Palumbo, C. Bettocchi, I. Veneziano, F. Boezio, M. Battaglia, F. Colombo, C. Trombetta, C. Imbimbo, F.P. Selvaggi (Bari, Milano, Trieste, Napoli)
- C 3** CONVERSIONE CHIRURGICA DI SESSO GINO-ANDROIDE: ESPERIENZA MULTICENTRICA ITALIANA
I. Veneziano, C. Bettocchi, F. Palumbo, F. Boezio, V. Stellacci, M. Battaglia, E. Austoni, E. Belgrano, V. Mirone, F.P. Selvaggi (Bari, Milano, Trieste, Napoli)
- C 4** ESITI DELLA RIATTRIBUZIONE CHIRURGICA DI SESSO (RCS): UNO STUDIO DESCRITTIVO SU 36 TRANSESSUALI ANDRO-GINOIDI
P. Verze, C. Barba, D. Arcaniolo, S. Squillacciotti, F. Fusco, C. Imbimbo, V. Mirone (Napoli)
- C 5** LA FALLOPLASTICA NELLA RICONVERSIONE CHIRURGICA DEI CARATTERI SESSUALI (RCS): 3 TECNICHE A CONFRONTO
C. Trombetta, G. Liguori, L. Salamè, S. Bucci, A. Amodeo, E. Belgrano (Trieste)
- C 6** DUE CASI DI IPOSPADIE CON "RARA SORPRESA" DIAGNOSTICA
C. Ambruosi, A. Simonato, F. Gallo, R. Pizzorno, A. Romagnoli, F. Venzano, G. Carmignani (Genova)
- C 7** IMPIANTO DI PROTESI PENIENA IN NEOFALLO: NOSTRA ESPERIENZA IN 36 TRANSESSUALI GINO-ANDROIDI
F. Boezio, C. Bettocchi, I. Veneziano, F. Palumbo, V. Stellacci, P. Ditunno, *D.J Ralph, *S. Minhas, *N. Christopher, F.P. Selvaggi (Bari, Londra – Regno Unito)
- C 8** PSEUDOCLITORIDE CON MUCOSA URETRALE: NOTE DI TECNICA
C. Trombetta, G. Liguori, S. Bucci, L. Salamè, A. Amodeo, E. Belgrano (Trieste)

- C 9** SODDISFAZIONE POST-OPERATORIA A LUNGO TERMINE NEI SOGGETTI SOTTO POSTI AD INTERVENTO DI CORPOROPLASTICA COMPLESSA CON CHIRURGIA DI PLACCA E GRAFTING SAFENICO, SU TUTORI SOFFICI A RIGIDITA' ASSIALE: RISULTATI A DISTANZA
F. Colombo, C.S. Guerrer, A. Pistuddi, A.L. Romanò, A. Guarneri, E. Austoni (Milano)
- C 10** 10 ANNI DI ESPERIENZA NELLA CHIRURGIA CONSERVATIVA DELLA INDURATIO PENIS
M. Paradiso, O. Sedigh, G.L. Milan, A. Abbona, M. Efrem Graziano, U. Ferrando (Torino)
- C 11** TACHOSIL – INNOVATIVO MATERIALE DI INNESTO NELLA MALATTIA DI LA PEYRONIE
A. Mahlknecht, V. Pecorari, J. Aufderklamm (Merano)
- C 12** INDURATIO PENIS PLASTICA OPERATA CON GRAFT DI ALBUGINEA DELLE CRURA: CONSIDERAZIONE SUI PRIMI PAZIENTI
G. Pretti, P. Gontero, F. Fontana, G. Maso, G. Marchioro, B. Frea (Novara)
- C 13** INTEGRAZIONE DI PROTESI E CORPOROPLASTICA NELLA INDURATIO PENIS "END STAGE"
M. Paradiso, O. Sedigh, A. Abbona, G.L. Milan, M. Efrem Graziano, U. Ferrando (Torino)
- C 14** RISULTATI A LUNGO TERMINE DI CORPOROPLASTICA E GRAFTING NELLA TERAPIA CHIRURGICA DELL'INDURATIO PENIS PLASTICA: LA NOSTRA ESPERIENZA
M. Scarfini, A. Capozzoli, E. Vannozzi, F. Forte, E. Spera (Roma)
- C 15** LO STIMOLO EROTICO NEI PROTOCOLLI RIABILITATIVI DOPO CORPOROPLASTICA
A. Abbona, M. Paradiso, O. Sedigh, U. Ferrando (Torino)
- C 16** CHIRURGIA RICOSTRUTTIVA GENITALE NELLE FRATTURE PENIENE: NOSTRA ESPERIENZA E RIVISITAZIONE IN 38 PAZIENTI
O. Sedigh, M. Paradiso, A. Abbona, M. Efrem Graziano, R. Rossi, U. Ferrando (Torino)

Comunicazioni

- C 17** ACCORCIAMENTO PENIENO DOPO PROSTATECTOMIA RADICALE RETROPUBICA: FIBROSI DEI CORPI CAVERNOSI O FENOMENO POST-CHIRURGICO IMMEDIATO?
N. Mondaini, M. Galzerano, M. Castigli, G. Giubilei, B. Frea, M. Rizzo, P. Gontero (Firenze, Novara)
- C 18** FATTORI PREDITTIVI DI RECUPERO DELLA FUNZIONE ERETTILE DOPO CHIRURGIA RADICALE DI PLACCA NEL MORBO DI LA PEYRONIE
S. Pecoraro, G. Benincasa, G. Sepe (Avellino)
- C 19** NORMALIZZAZIONE DELLA VELOCITA' DI PICCO SISTOLICO (PSV) NELLE ARTERIE CAVERNOSI DI PAZIENTI DIABETICI DOPO TADALAFIL: VANTAGGI DI UN TRATTAMENTO CRONICO A SCHEMA FISSO VERSUS SCHEMA ON DEMAND
S. La Vignera, A. Arancio, C. Battiato, M. Cannizzaro (Catania)
- C 20** PUO' L'ASSUNZIONE CRONICA DI TADALAFIL MIGLIORARE L'EMODINAMICA PENIENA? RISULTATI PRELIMINARI
A. Mofferdin, M.C. Sighinolfi, F. Annino, A. Celia, S. De Stefani, S. Micali, G. Bianchi (Modena)
- C 21** LA SFINGOSINA-1-FOSFATO POTENZIA IL RILASCIAMENTO MEDIATO DA ACETIL - COLINA ATTIVANDO LA ENOS IN STRISCE DI TESSUTO CAVERNOSO UMANO
R. d'Emmanuele di Villa Bianca, R. Sorrentino, F. Roviezzo, F. Fusco, A. Palmieri, C. Imbimbo, G. Cirino, V. Mirone (Napoli)
- C 22** ABUSO DI ALCOLICI E DISFUNZIONE ERETTILE
R. Aponte, M. Carrino, P. Branno, B. Fontana, D. Mattace Raso (Napoli)
- C 23** VALUTAZIONE FMD DELLA RISPOSTA AL TADALAFIL NELL'AGING
P. Rossi, M.A. Bertozzi, N. Dinelli, S. Voliani, F. Menchini Fabris, G.F. Menchini Fabris (Pisa)
- C 24** FUNDUS OCULI E PREVENZIONE DEL DE ARTERIOGENICO
M. Iannucci, V. Verratti, F. Berardinelli, R.L. Tenaglia, M. Lorito, L. Mastropasqua (Chieti)
- C 25** SCLEROEMBOLIZZAZIONE ANTEROGRADA SECONDO TAUBER: 3 ANNI DI ESPERIENZA
D. Vecchio, M. Pastorello, M. Poluzzi, G. Carluccio, G. Caleffi, A. Molon (Negrar - VR)

Comunicazioni

- C 26** CLASSIFICAZIONE FLEBOGRAFICA DELLE VARIANTI ANATOMICHE DELLA CONFLUENZA DELLA V SPERMATICA INTERNA DX
S. Pieri, P. Agresti, G. La Pera, G. Fiocca, L. de'Medici
(Roma)
- C 27** APPROCCIO TRANSBRACHIALE PER LA TERAPIA PERCUTANEA DEL VARICOCELE ADOLESCENZIALE: ESPERIENZA DI 10 ANNI
S. Pieri, P. Agresti, G. Fiocca, G. La Pera, L. de'Medici
(Roma)
- C 28** VARICOCELE RECIDIVO E TECNICHE SCLEROSANTI
G. Mazzoni, S. Minucci, V. Gentile
(Roma)
- C 29** SCLEROEMBOLIZZAZIONE DEL PLESSO PAMPINIFORME SEC. MARMAR MODIFICATO IN ETA' PEDIATRICA
L. Carmignani, G. Bozzini, G. Musi, P. Acquati, G. Galasso, S. Cesellato, C.A. Dell'Agnola, G.M. Colpi, G. Mombelli, F. Rocco
(Milano)
- C 30** NUTCRACKER SYNDROME COME CAUSA DI VARICOCELE NEGLI ADOLESCENTI
A. Mander, F. Forte, M. Bitelli, G. Pagliarella, I.A. Parisi, E. Spera, G. Vespasiani
(Roma, Cassino - FR)
- C 31** CORRELAZIONE TRA GRADO ECOCOLOR DOPPLER (ECD) E PARAMETRI SEMINALI PRIMA E DOPO SCLEROTIZZAZIONE DELLE VENE SPERMATICHE IN PAZIENTI AFFETTI DA VARICOCELE
G. Liguori, C. Trombetta, G. Pomara, P. Turchi, A. Amodeo, S. Bucci, G. Morelli, E. Belgrano
(Pisa, Prato, Trieste)
- C 32** LA TERAPIA MEDICA DEL VARICOCELE SUBCLINICO
G. Cavallini, G. Vitali, F. Modenini, A.P. Ferraretti, L. Gianaroli, M.C. Magli
(Bologna)
- C 33** ETA' E SALUTE SESSUALE DELLA DONNA. RISULTATI PRELIMINARI DI UNA ANALISI MULTIVARIATA
A. Salonia, F. Fabbri, G. Zanni, V.G. Fantini, F. Dehò, A. Gallina, E. Longhi, P. Rigatti, F. Montorsi
(Milano)
- C 34** PREVALENZA DI DISFUNZIONI SESSUALI FEMMINILI IN UN GRUPPO DI OBESE: STUDIO PRELIMINARE
C. Crisafulli, G. Sidoti, C. Bonaffini, M. Zammataro
(Catania)

Comunicazioni

- C 35** CORRELAZIONE TRA PROFILO ORMONALE E DESIDERIO SESSUALE IN DONNE CON LESIONE MIDOLLARE
G. Lombardi, M. Celso, N. Mondaini, G. Giubilei, A. Macchiarella, G. Del Popolo (Firenze)
- C 36** CIOCCOLATO E SESSUALITA' DELLA DONNA. UNA CORRELAZIONE INTRIGANTE
A. Salonia, F. Fabbri, G. Zanni, V.G. Fantini, E. Longhi, A. Briganti, F. Parazzini, P. Rigatti, F. Montorsi (Milano)
- C 37** SESSUALITA' IN DONNE CON LESIONE MIDOLLARE
G. Lombardi, M. Celso, N. Mondaini, G. Giubilei, A. Macchiarella, G. Del Popolo (Firenze)
- C 38** IMPATTO DELLA NEUROMODULAZIONE SACRALE SULLA SESSUALITA' FEMMINILE
G. Lombardi, M. Celso, N. Mondaini, G. Panariello, G. Giubilei, A. Macchiarella, G. Del Popolo (Firenze)
- C 39** INCIDENZA E TIPOLOGIA DELLE DISFUNZIONI SESSUALI FEMMINILI CORRELATE A PATOLOGIA UROLOGICA
A. Abbona, R. Rossi, M. Paradiso, U. Ferrando (Torino)
- C 40** INDAGINE MEDIANTE GENITO SENSORY ANALAYZER DEL TERRITORIO DEL NERVO PUDENDO FEMMINILE: STANDARDIZZAZIONE DELLA METODICA; DELLE CURVE DI NORMALITÀ E DELLE DEVIAZIONI STANDARD
P. Letizia, S. Mitajans, F. Nocchi, G. Alei (Roma)
- C 41** EFFETTO SUI PARAMETRI SEMINALI E SUI RISULTATI IN CICLI ICSI DOPO TRATTAMENTO CON MENOTROPINA
G. Beretta, E. Fino, L. Sibilio, M. Dilella (Firenze, Novara, Torino)
- C 42** INFERTILITA' E SESSUALITA' DI COPPIA
M. Moro, M. Carrara, C. Iacchia, P.L. Benedetti Panici (Roma)
- C 43** LEUCOCITOSPERMIA ED INFERTILITA' MASCHILE
G. d'Anzeo, M. Polito, W. Giannubilo, M. Leone, G. Muzzonigro (Ancona)

- C 44** IL TEST ALL'ARANCIO DI ACRIDINA (A.O.) E' UTILE NELLA VALUTAZIONE FUNZIONALE DELLO SPERMATOZOO:
STUDIO PROSPETTICO SU 90 SOGGETTI MASCHI INFERTILI
A. Sebastianelli, R. Rago, R. Milo, P. Salacone, A. Marcucci, L. Tulli, A. Guastafarro (Latina)
- C 45** MICRODELEZIONI DEL CROMOSOMA Y IN PAZIENTI CON INFERTILITA' IDIOPATICA
C. Lemmi, S. Voliani, M.A. Bertozzi, P. Rossi, G.F. Menchini Fabris (Pisa)
- C 46** IPEROSSIA ED IPOSSIA CRONICA COME MODELLO DI STUDIO DELLA RISPOSTA OSSIDATIVA NEL PLESSO PAMPINIFORME DI RATTO GIOVANE ED ANZIANO
V. Verratti, F. Berardinelli, C. Di Giulio, A. Zezza, L. Brunetti, R.L. Tenaglia (Chieti, Pescara)
- C 47** REGOLAZIONE ORMONALE DEI SISTEMI ANTIOSSIDANTI:
STUDIO DEL COENZIMA Q10 NEL PLASMA EMATICO
NELL'IPOGONADISMO SECONDARIO POSTCHIRURGICO
A. Mancini, E. Leone, R. Festa, V. Cimino, D. Milardi, A. Fusco, G.P. Littarru, A. Pontecorvi, L. De Marinis (Ancona, Roma)
- C 48** PROSTATO VESCICOLO EPIDIDIMITI E VARICOCELE FRA LE PRINCIPALI CAUSE DI STERILITA' MASCHILE. IL GIUSTO INQUADRAMENTO TERAPEUTICO DELLA COPPIA PUO' EVITARE IL RICORSO A TECNICHE DI FECONDAZIONE ASSISTITA
R. Rago, A. Sebastianelli, P. Salacone, A. Marcucci, N. Pacini, L. Tulli, A. Guastafarro (Latina)
- C 49** SILDENAFIL+CARNITINE PER LA TERAPIA DELLA DISFUNZIONE ERETTILE SUCCESSIVA A PROSTATECTOMIA RADICALE NERVE SPARING
G. Cavallini, G. Vitali, F. Modenini (Bologna)
- C 50** EREZIONE INDOTTA DALLA STIMOLAZIONE DELL'AREA SACRALE IN PAZIENTI CON MIELOLESIONE COMPLETA: ESPERIENZA NELLA SELEZIONE DEI PARAMETRI DI STIMOLAZIONE E FOLLOW UP A LUNGO TERMINE
M. Spinelli, F. Scropo, M. Citeri, S. Malaguti, T. Redaelli (Milano)
- C 51** L'EMOGASANALISI DEL SANGUE CAVERNOSO COME VALUTAZIONE DELL'EFFICACIA DELLA RIABILITAZIONE CAVERNOSA DOPO TERAPIA ORALE CON TADALAFIL 20 MG IN PAZIENTI DIABETICI AFFETTI DA DE
F. Pietropaolo, G. Savoca, E. Belgrano (Cefalù - PA, Trieste)

Comunicazioni

- C 52** RECUPERO DELLA POTENZA SESSUALE DOPO PROSTATECTOMIA RADICALE NERVE SPARING NEL PAZIENTE ANZIANO
E. Conti, D. Croce, P.P. Fasolo, G. Sebastiani, S. Lacquaniti, R. Mandras, L. Puccetti, G. Fasolis
(Alba – CN)
- C 53** RIABILITAZIONE DELLA DISFUNZIONE ERETTILE DOPO PROSTATECTOMIA RADICALE NERVE SPARING: PROBLEMI APERTI
D. Vecchio, M. Pastorello, M. Poluzzi, G. Carluccio, G. Caleffi, A. Molon
(Negrar – VR)
- C 54** QUALITA' DI VITA DEI PAZIENTI SOTTOPOSTI AD IMPIANTO DI PROTESI PENIENA TRICOMPONENTE
E. Caraceni, A. Branchi, G. Leone, A. Marronaro
(Civitanova Marche - MC)
- C 55** INIEZIONI INTRACAVERNOSE DI PGE1: UN BUON METODO PER RECUPERARE ALLA TERAPIA ORALE I PAZIENTI DIABETICI NON RESPONSIVI AGLI INIBITORI DELLA PDE5
F. Baccetti, M. Sarzanini, M. Mori, M. Dolci
(Massa)
- C 56** IL LIVELLO SOCIO-ECONOMICO E LO STATO RELAZIONALE INFLUENZANO LA PREFERENZA PER UN INIBITORE DELLA PD? - IDENTIKIT DEL "TADALAFIL USER"
M. Carrino, R. Aponte, R. Ricciardi, R. Giannella, G. Dello Russo
(Napoli)
- C 57** TRATTAMENTO DI UN CASO ATIPICO DI DISTURBO DELL'ORGASMO MASCHILE
P.M. Michetti, D. Bonanno, A. Tiesi
(Roma)
- C 58** QUALITY OF LIFE NEI PAZIENTI SOTTOPOSTI A TRATTAMENTO ONCOPREVENTIVO ENDOVESCICALE
A. Abbona, F. Morabito, M. Billia, M. Paradiso, R. Rossi, U. Ferrando
(Torino)
- C 59** PROGETTO DI RICERCA: "SALUTE E SESSUALITA'"
G. Contemori, M. Jovon, S. Tosi, A. Dalla Pozza
(Venezia)
- C 60** MATRIMONI BIANCHI E SESSUALITA'
E. Longhi, A. Salonia, P. Rigatti, F. Montorsi
(Milano)

- C 61** DIPENDENZA DA SESSO E DISFUNZIONI SESSUALI. RICERCA, IN ITALIA, SU CAMPIONE DI 1046 SOGGETTI
F. Avenia, P. Letizia, S. Mitjans, F. Nocchi, G. Alei
(Roma)
- C 62** DE PSICOGENO NEI GIOVANI ADULTI TRA I 18 ED I 25 ANNI
E. Longhi, A. Salonia, P. Rigatti, F. Montorsi
(Milano)
- C 63** PARAMETRI PSICOMETRICI DI SESSUALITA' IN COPPIE INFERTILI. RISULTATI PRELIMINARI DI UNA ANALISI MULTIVARIATA
A. Salonia, F. Fabbri, G. Zanni, V.G. Fantini, F. Dehò, A. Gallina, E. Longhi, P. Rigatti, F. Montorsi
(Milano)
- C 64** ALESSITIMIA IN PAZIENTI CON EIAICULAZIONE PRECOCE (E.P.)
P.M. Michetti, C. Simonelli, R. Rossi, D. Bonanno, A. Fraioli, M. Teodori, C. De Dominicis
(Roma)
- C 65** VALUTAZIONE A DISTANZA DEI PAZIENTI OPERATI PER CRIPTOPENE
A. Borsellino, A. Spagnoli, P. Atzori, F. Ferro
(Roma)
- C 66** NEO-GLANDULOPLASTICA, MEDIANTE RESURFACING O RICOSTRUZIONE DEL GLANDE
E. Palminteri, E. Berdondini, G. Barbagli
(Arezzo)
- C 67** LICHEN SCLEROSUS E STENOSI URETRALE
E. Palminteri, M. Lazzeri, E. Berdondini, G. Barbagli
(Arezzo, Firenze)
- C 68** URETROPLASTICA PENIENA IN TEMPO UNICO O STADIATA IN 60 ADULTI DOPO RIPARAZIONE FALLITA DI IPOSPADIA: UNA COMPARAZIONE TRA GLI INNESTI DI MUCOSA BUCCALE E DI PREPUZIO
E. Palminteri, M. Lazzeri, E. Berdondini, G. Barbagli
(Arezzo, Firenze)
- C 69** MEATOPLASICA URETRALE SEC. DE SY MODIFICATA
S. Sandri, M. Marzotto, B. Gorgone, A. Tagliabue
(Magenta - MI)

Comunicazioni

- C 70** CORREZIONE A STADI DELL'IPOSPADIA PROSSIMALE E RECIDIVA
F. Ferro, A. Spagnoli, A. Borsellino, P. Atzori
(Roma)
- C 71** TRATTAMENTO DELLE FISTOLE URETRALI ESITO DELLA CORREZIONE DELL'IPOSPADIA
P. Atzori, A. Spagnoli, M.C. Lucchetti, A. Borsellino, F. Ferro
(Roma)
- C 72** FALLOPLASTICA ADDITIVA : IMPIANTO PENIENO APICALE E PERICAVERNOSO
J. Salhi, M. Del Prete
(Roma)
- C 73** STUDIO PILOTA DI SENSIBILITA' SULL'ANDROPAUSA
G. Sidoti, C. Crisafulli, C. Bonaffini, M. Zammataro, G. Todeschini, P. Rossi,
G. Passavanti, M. Linardon, D. Pozza
(Catania, Grosseto, Pisa, Roma)
- C 74** VALUTAZIONE ECOCOLORDOPPLER CON MEZZO DI CONTRASTO DEGLI EFFETTI
EMODINAMICI DI TADALAFIL SULLA PROSTATA: RISULTATI PRELIMINARI
G. Savoca, M. Bertolotto, G. Garaffa, E. Trincia, F. Pietropaolo, E. Belgrano
(Cefalù – PA, Trieste)
- C 75** IMPATTO DELLA DIAGNOSI DI NEOPLASIA IN PAZIENTI CANDIDATI
A PROSTATECTOMIA RADICALE E NELLE LORO PARTNER: RISULTATI PRELIMINARI
A. Salonia, G. Zanni, A. Gallina, U. Capitano, A. Saccà, S. Clerici, E. Farina, F. Dehò,
A. Briganti, E. Longhi, P. Rigatti, F. Montorsi
(Milano)
- C 76** QUALITA' DI VITA IN PAZIENTI SOTTOPOSTI A RADIOTERAPIA PELVICA DOPO
PROSTATECTOMIA RADICALE RETROPUBICA. RISULTATI PRELIMINARI
A. Salonia, C. Cozzarini, L.F. Da Pozzo, F. Fazio, V. Scattoni, P. Rigatti, F. Montorsi
(Milano)
- C 77** EFFICACIA DELLA SERTRALINA ON DEMAND NEL TRATTAMENTO
DELLA EJACULAZIONE PRECOCE: CONFRONTO CON TERAPIA A LUNGO TERMINE
F. Palmiotto, F. Bonaro, M. Cavaliere, P. Fabiano, V. Umbaca, A. Zappavigna, C. Zoccali
(Lamezia Terme - CZ)
- C 78** SELLA CICLISTICA DI NUOVA CONCEZIONE GEOMETRICA PER IL MANTENIMENTO
DELLA PERFUSIONE VASCOLARE GENITO-PERINEALE
N. Piazza, G. Breda, V. Bernardi, E. Lunardone
(Bassano del Grappa - VI, Mestre - VE)

Comunicazioni

C 79

RUOLO DELL'ESPLORAZIONE MICROCHIRURGICA NELLA GESTIONE DEI NODULI IPOECOGENI TESTICOLARI NON PALPABILI DI RISCONTRO OCCASIONALE

L. Rolle, C. Ceruti, P. Fauciglietti, A. Tamagnone, M. Timpano, D. Fontana
(Molinette, Torino)

C 80

STUDIO OSSERVAZIONALE SUGLI EFFETTI SULLA FUNZIONE SESSUALE DI FINASTERIDE IN PAZIENTI CON IPB: DATI PRELIMINARI

N. Mondaini, M. Rizzo, G. Giubilei, G. Lombardi, F. Nelli, F. Travaglini, A. Lapini, S. Serni, M. Carini
(Firenze)

- P 1** VARICOCELE E DISPERMIA GRAVE: UNA GIUSTA INDICAZIONE CHIRURGICA
A. Roberto, M. Carrino, P. Fedelini, P. Brigante, D. Masala
(Napoli)
- P 2** INDICAZIONI AL TRATTAMENTO MINI-INVASIVO DEL VARICOCELE E RISULTATI SUI PARAMETRI SEMINALI
I. Gattuccio, F. Montalto, F. Gattuccio
(Palermo)
- P 3** VARICOCELE E STRESS OSSIDATIVO: NUOVE STRATEGIE TERAPEUTICHE VOLTE AL MIGLIORAMENTO DEI PARAMETRI SEMINALI NEI PAZIENTI CON INFERTILITA' PRIMARIA
G. Paradiso Galatioto, A. Sacchetti, G. Angelozzi, P. Ronchi, G. Pace, C. Vicentini
(Chieti, L'Aquila, Teramo)
- P 4** TERAPIE "NON CONVENZIONALI" PER L'INFERTILITA' MASCHILE: "UNA SCELTA ALLA MODA"
R. Aponte, M. Carrino, R. Giannella, A. Troncone, A. Oliva, F. Zucco
(Napoli)
- P 5** OSSIGENO E FERTILITÀ: STUDIO DEL PROFILO SEMINOLOGICO IN SOGGETTI ESPOSTI AD IPOSSIA D'ALTITUDINE
V. Verratti, F. Berardinelli, C. Di Giulio, R. Iantorno, S. Gidaro, S. Martinotti, S. Di Francesco, R.L. Tenaglia
(Chieti)
- P 6** IL VARICOCELE E' PREVALENTE A SINISTRA?
G. Ughi, G. Capparelli, C. Ippolito, G.P. Daniele, A. Romano, L. Spisani, C. Daniele
(Ferrara)
- P 7** L' OLIGOZOOSPERMIA IN SOGGETTI ITALIANI NON E' ASSOCIATA CON GLI APOGRUPPI DEL CROMOSOMA Y
G. Morrone, N. Gallo, G. Peluso
(Cosenza)
- P 8** NECROSI E SPERMATOZOI UMANI
E. Moretti, G. Collodel, G. Scapigliati, I. Cosci, B. Sartini, R. Ponchietti, B. Baccetti
(Siena)
- P 9** GENETICA MITOCONDRIALE ED INFERTILITA' MASCHILE: UNO STUDIO SU UNA POPOLAZIONE OLIGOZOOSPERMICA PROVENIENTE DAL SUD ITALIA
G. Peluso, N. Gallo, G. Morrone
(Cosenza)

- P 10** VALUTAZIONE DEL PLEIOMORFISMO DEGLI SPERMATOZOI CON DUE DIVERSE METODICHE DI COLORAZIONE
G. Morrone, N. Gallo, G. Peluso
(Cosenza)
- P 11** QUALITA' SPERMATICA NEI PORTATORI DI INVERSIONE PERICENTRICA DEL CROMOSOMA 9
G. Collo del, E. Moretti, G. Scapigliati, C. Anichini, M. Estenoz, P. Piomboni, R. Ponchietti, B. Baccetti
(Siena)
- P 12** DIAGNOSI INCIDENTALE DI NEOPLASIA DEL TESTICOLO IN PAZIENTI CON INFERTILITA'
M. Polito, W. Giannubilo, G. d' Anzeo, M. Leone, M. Dellabella, G. Muzzonigro
(Ancona)
- P 13** CELLULE DEL SERTOLI TESTICOLARI COME SUPPORTO AI TRAPIANTI DI INSULE PANCREATICHE PER LA TERAPIA DEL DIABETE MELLITO DI TIPO 1
G. Luca, M. Calvitti, G. Basta, F. Mancuso, C. Boselli, L. Racanicchi, A. Taddei, G. Angeletti, R. Calafiore
(Perugia)
- P 14** SENSIBILITÀ PENIENA TERMICA E VIBRATORIA NEI PAZIENTI AFFETTI DA EIACULAZIONE PRECOCE
P. Letizia, F. Avenia, S. Mitjans, F. Nocchi, G. Alei
(Roma)
- P 15** USO CONTINUO DEL SILDENAFIL CITRATO NELLA DISFUNZIONE ERETTIVA DI ORIGINE VASCOLARE: POSSIBILE EFFETTO RIABILITATIVO?
A. Natali, G. Vignolini, M. Bartolini, F. Nelli, N. Mondaini
(Firenze)
- P 16** L'ATEROSCLEROSI CAROTIDEA E LA DISLIPIDEMIA PREDICONO LA DISFUNZIONE ERETTIVA NEI PAZIENTI DIABETICI TIPO 2: RISULTATI DI 6 MESI DI SCREENING IN UNA POPOLAZIONE AMBULATORIALE
F. Baccetti, M. Sarzanini, M. Mori, M. Dolci
(Massa, Carrara - MS)
- P 17** DISFUNZIONE ERETTILE E SINDROME METABOLICA
C. Crisafulli, M. Zammataro, G. Sidoti
(Catania)

Poster

- P 18** IPB E DE: TERAPIA CON FINASTERIDE E DUTASTERIDE
M. Polito, M. Leone, W. Giannubilo, G. d'Anzeo, G. Muzzonigro
(Ancona)
- P 19** ORIGINE ETNICA E DISFUNZIONE ERETTILE: STUDIO OSSERVAZIONALE SU POPOLAZIONE
F. Sogni, L. Grover, C. Anderson, F. Fontana, G. Maso, S. Guglielmetti, G. Pretti, E. Kocjancic, B. Frea, P. Gontero
(Novara, Londra – Regno Unito)
- P 20** MIGLIORAMENTO DELL'EMODINAMICA PENIENA DOPO ASTENSIONE DAL FUMO: RISULTATI PRELIMINARI
A. Mofferdin, M.C. Sighinolfi, M. Corinti, S. De Stefani, S. Micali, G. Bianchi
(Modena)
- P 21** STUDIO CROSS-OVER SILDENAFIL E TESTOSTERONE VS TESTOSTERONE IN SOGGETTI IPOGONADICI AFFETTI DA DEFICIT ERETTILE
G. Dachille, G. Cardo, M. Erinnio, F. Maselli, G. Vestita, G.M. Ludovico
(Bari)
- P 22** VALUTAZIONE DELLA TERAPIA A LUNGO TERMINE CON TADALAFIL IN DIFFERENTI CLASSI DI PAZIENTI CON DISFUNZIONE ERETTILE
C. Giacchetto, G. De Grande, E. Vicari, S. La Vignera, G. Cutrale, C. Pavone, S. Mini, S. Dammino, P. Panella, F. Mastroeni, G. Turiano, Q. Paola, D. Di Trapani, F. Lanzafame, G. Cirotta, R. Allegro
(Per la Sezione Regionale S.I.A. Sicilia; Caltanissetta, Catania, Messina, Palermo, Partinico – PA, Ragusa, Sciacca – AG, Siracusa, Vittoria – RG)
- P 23** VARIAZIONI DEL MICROCIRCOLO PENIENO DOPO TERAPIA ORALE CON SILDENAFIL ® IN PAZIENTI DIABETICI AFFETTI DA DEFICIT ERETTILE: STUDIO ECO COLOR POWER DOPPLER
M. Bitelli, A. Zucchi, F. Forte, F. Pietrantuono, S. Sansalone, G. Virgili, E. Spera, G. Vespasiani
(Cassino – FR, Perugia, Roma)
- P 24** LA SOGLIA DI PERCEZIONE VIBRATORIA: UNO STRUMENTO CHE PREDICE LA RISPOSTA AGLI INIBITORI DELLA PDE5 NEI PAZIENTI DIABETICI TIPO 2
F. Baccetti, M. Sarzanini, M. Mori, M. Dolci
(Massa, Carrara – MS)

- P 25** ECOCOLORDOPPLER PENIENO DINAMICO CON TADALAFIL + AUDIO-VISUAL SEXUAL STIMULATION: RISULTATI PRELIMINARI DI UN NUOVO TEST DIAGNOSTICO NON-INVASIVO
G. Di Crosta, G. Franco, M. Ciccariello, D. Dini, C. Laurenti
(Roma)
- P 26** VALORE DIAGNOSTICO DELL'ECOCOLORDOPPLER PENIENO BASALE E DINAMICO VS RISONANZA MAGNETICA NUCLEARE NELLA MALATTIA DI PEYRONIE
G. Dachille, G. Cardo, M. Erinnio, F. Maselli, G. Vestita, G.M. Ludovico
(Bari)
- P 27** STUDIO PROSPETTICO SULL'EFFICACIA DELL'ECO-COLOR-DOPPLER PENIENO NELLA DIAGNOSI DI DISFUNZIONE ERETTIVA SU BASE ARTERIOGENICA
D. Marchiori, M. Soli, A. Bertaccini, F. Manferrari, G. Martorana
(Bologna)
- P 28** OUTCOME FUNZIONALE IN PAZIENTI SOTTOPOSTI A PROSTATECTOMIA RADICALE NERVE-SPARING: RUOLO DEL VOLUME CHIRURGICO
F. Montorsi, A. Salonia, A. Gallina, G. Zanni, A. Saccà, E. Farina, F. Dehò, L. Barbieri, A. Briganti, P. Rigatti
(Milano)
- P 29** STUDIO PROSPETTICO SULLA FUNZIONE ERETTILE IN PAZIENTI SOTTOPOSTI A BIOPSIA PROSTATICA TRANSRETTALE ECOGUIDATA
F. Palumbo, V. Mancini, C. Bettocchi, I. Veneziano, F. Boezio, V. Stellacci, G.A. Saracino, V. Ricapito, P. Di Tonno, M. Battaglia, F.P. Selvaggi
(Bari)
- P 30** NPT TEST: LA SOMMINISTRAZIONE DI UN IPNOTICO PUO' MIGLIORARE L'ATTENDIBILITA' DELLA METODICA?
F. Colombo, A.L. Romanò, C. S. Guerrer, A. Guarneri, E. Austoni
(Milano)
- P 31** TERAPIA CHIRURGICA DEL RECURVATUM CONGENITO: REVISIONE DELLA CASISTICA DI 20 ANNI
M. Polito, W. Giannubilo, G. d'Anzeo, M. Leone, P. Mantovani, M. Polito, G. Muzzonigro
(Ancona)

- P 32** CORPOROPLASTICA DI RADDRIZZAMENTO CON GRAFT DI DERMA NEGLI INCURVAMENTI CONGENITI DEL PENE
A. Simonato, P. Traverso, C. Ambruosi, C. Gastaldi, G. Ninotta, G. Ruggiero, G. Carmignani
(Genova)
- P 33** ESCISSIONE ENDOCAVERNOSA DI PLACCA SENZA INNESTO SOSTITUTIVO NELLA PEYRONIE: ESPERIENZA CRITICA
F. Mantovani, G. Bozzini, V. Inneo
(Milano)
- P 34** LA DECORTICAZIONE DELLA PLACCA PUO MIGLIORARE IL RISULTATO DELLA PLICATURA DELL'ALBUGINEA NEL TRATTAMENTO DEL RECURVATUM PENIS (RP) SECONDARIO AD IPP? RISULTATI PRELIMINARI
G. Passavanti, V. Pizzuti, A.M. Aloisi, M. Carlucci, A. Bragaglia, R. Nucciotti, R. Paolini
(Grosseto, Siena)
- P 35** ONDE D'URTO: UN APPROCCIO TERAPEUTICO PER L'INDURATIO PENIS PLASTICA
V. Verratti, A. Zezza, F. Berardinelli, M. Iannucci, W. Fusco, R.L.Tenaglia
(Chieti)
- P 36** TROMBOSI PARZIALE DEI CORPI CAVERNOSI E TERAPIA CONSERVATIVA: DESCRIZIONE DI UN CASO CLINICO E REVISIONE DELLA LETTERATURA
MC. Sighinolfi, A. Mofferdin, A. Celia, S. Micali, S. De Stefani, G. Bianchi
(Modena)
- P 37** EFFICACIA DEL BACLOFENE NEL PRIAPISMO RICORRENTE: NOSTRA ESPERIENZA
A. Curreli, F. Pirozzi Farina, A. Pischedda, M. Madonna, G. Morgia
(Sassari)
- P 38** FRATTURE CHIUSE DEL PENE. CONTRIBUTO CASISTICO
P. Fedelini, R. Campese, C. Meccariello, M. Carrino, M. Rubini, R. Aponte
(Napoli)
- P 39** RARO CASO DI IPOPERFUSIONE PENIENA MONO-LATERALE POST-TRAUMATICA ASSOCIATA A LACERAZIONE E FISTOLIZZAZIONE ARTERO-CAVERNOSA DEL CORPO CAVERNOSO CONTRO-LATERALE
I. Gattuccio, F. Zangara, M. Parrinello, G. Savoca, E. Italiano, F. Gattuccio
(Palermo)
- P 40** POSIZIONAMENTO DI PROTESI PENIENA MALLEABILE: RISULTATI E QUALITA' DI VITA
E. Spera, E. Vannozzi, M. Scarfini, G. Vespasiani
(Roma)

Poster

- P 41** INDAGINE CONOSCITIVA SULL'IMPLANTOLOGIA PROTESICA PENIENA IN SICILIA
F. Mastroeni, A. Branchina, E. Caldarera, S. D'Ammino, B. Giammusso, R. Leonardi, C. Pavone, G. Salvia, G. Smedile, G. De Grande
(Sezione Regionale S.I.A. Sicilia)
- P 42** CASE REPORT: INTRODUZIONE VOLONTARIA IN URETRA DI COLLANTE CIANOACRILICO (SUPERATTAK)
R. Tamaro, E. Martini, A. De Benedetto, M. Gabbanini, G. Bertelli, F. Lunghi
(Empoli – FI)
- P 43** TRATTAMENTO CHIRURGICO CONSERVATIVO DELLE LESIONI PRE-CANCEROSE E CANCEROSE DEL GLANDE
C. Ambruosi, A. Romagnoli, P. Traverso, A. Simonato, G. Ruggiero, G. Carmignani
(Genova)
- P 44** TRAPIANTO DI NERVO SURALE DURANTE PROSTATECTOMIA RADICALE RETROPUBICA
M. Cecchi, L. Lunardini, A. Di Benedetto, A. Lunardini, D. Summonti, S. Pampaloni, A. Ianni, C.A. Sepich, A. Ghizzani
(Lido di Camaiore – LU, Siena)
- P 45** GRAVE LESIONE DEI GENITALI IN PAZIENTE CON PARAFILIA ZOOFILE
M. Carrino, R. Ricciardi, R. Aponte, M. Fedelini, M. Fasbender Jacobitti, P. Fedelini
(Napoli)
- P 46** PROGETTO SPERIMENTALE DI COLLABORAZIONE SEZIONE MARCHE, EMILIA ROMAGNA E RSM CON IL CENTRO SERVIZI AMMINISTRATIVI SCOLASTICI E REGIONE EMILIA ROMAGNA
T. Zenico, G.C. Basunti, F. Modenini, P. Scarano, M. Soli, V. Tellarini, G. Ughi
(Bologna, Ferrara, Forlì, Lugo – RA, Rimini)
- P 47** TRIM-PROB NELLA DIAGNOSI PRECOCE DEI TUMORI PROSTATICI: UNA NUOVA POSSIBILITA' DI INTERVENTO PRECOCE CON INTENTO NERVE-SPARING
A. Guarneri, F. Colombo, C. Bellorofonte, A.L. Romanò, F. Dell'Aglio, C.S. Guerrer, E. Inneo, G. Salomoni, E. Austoni
(Milano)
- P 48** EFFETTI DELLA DUTASTERIDE SULLA FUNZIONE ERETTILE MASCHILE. STUDIO CLINICO SU 98 PAZIENTI TRATTATI PER IPERTROFIA PROSTATICA BENIGNA (IPB)
G. Paulis
(Albano Laziale – RM)

- P 49** VERSIONE ITALIANA DEL NATIONAL INSTITUTES OF HEALTH CHRONIC PROSTATITIS SYMPTOM INDEX (NIH-CPSI): ESPERIENZA SU 223 PAZIENTI
G. Giubilei, N. Mondaini, A. Crisci, A. Raugei, G. Del Popolo, G. Lombardi, F. Travaglini, R. Bartoletti, M. Carini
(Firenze)
- P 50** POSSIBILE RUOLO PREDITTIVO DEGLI INDICI DI FLOGOSI CRONICA DI BASSO GRADO PER RISCHIO VASCOLARE NEI QUADRI DI P.A.D.A.M. ASSOCIATI A SINDROME PLURIMETABOLICA
S. La Vignera, F. Lanzafame, C. Di Mauro, C. Battiato, E. Vicari
(Catania)
- P 51** TESTOSTERONE E PATOLOGIA PROSTATICA
L. Mearini, A. Zucchi, E. Costantini, M.A. Bertozzi, F. Fioretti, A. Vianello, E. Mearini
(Perugia, Pisa)
- P 52** SESSUALITA' IN PAZIENTI CON LESIONE MIDOLLARE DA TENTATO SUICIDIO
G. Lombardi, M. Celso, N. Mondaini, G. Giubilei, A. Macchiarella, G. Del Popolo
(Firenze)
- P 53** EFFETTO DELLA MORFINA CLORIDRATO (MC) SULLA CONCENTRAZIONE PLASMATICA DEL TESTOSTERONE TOTALE (TT)
G. Passivanti, V. Pizzuti, M. Carlucci, A.M. Aloisi, F. Costantini, R. Paolini
(Grosseto, Siena)
- P 54** RIPRISTINO DELL'ATTIVITA' SESSUALE E DELLA FERTILITÀ IN UN PAZIENTE IPOGONADICO POST IPOFISECTOMIA TRATTATO SUCCESSIVAMENTE CON TERAPIA MEDICA
P. Salacone, A. Sebastianelli, R. Rago
(Latina)
- P 55** CONFRONTO TRA EFFICACIA DELLA PAROXETINA MESILATO VERSUS ASSOCIAZIONE PAROXETINA MESILATO E SILDENAFIL IN PAZIENTI CON EIACULAZIONE PRECOCE: NOSTRA ESPERIENZA
A. Delle Rose, S. Tazzioli, V. Li Marzi, M. Mencarini, M. Marzocco, G. Nicita
(Firenze)
- P 56** IPERSENSIBILITA' CLITORIDEA: UNA PROPOSTA TERAPEUTICA
A. Curreli, F. Pirozzi Farina, D. Brotza, A. Pischredda, M. Madonia, G. Morgia
(Sassari)

Poster

P 57

PARAMETRI PROGNOSTICI NELLE LESIONE ECOGRAFICHE IMPALPABILI DEL TESTICOLO
L. Carmignani, G. Bozzini, G. Musi, P. Acquati, P. Dell'Orto, M. Ferruti, F. Gadda,
G. Mombelli, F. Rocco
(Milano)

P 58

ISCHEMIA SEGMENTARIA TESTICOLARE: DIAGNOSI DIFFERENZIALE UTILIZZANDO
L'ECOCOLORDOPPLER
T. Zenico, P. Lilli, M. Fiori, R. Gunelli, H. Hanitzsch, C. Saltutti, C. Vivacqua, E. Bercovich
(Forlì)

P 59

LA PREVENZIONE DELLA FIBROSI CAVERNOSA CON L-PROPIONIL- CARNITINA (LPC)
F. Mantovani, C. Castelnuovo, S. Paparella, V. Inneo
(Milano)

P 60

"REGISTRO VISITE ANDROLOGICHE": INDAGINE OSSERVAZIONALE PROSPETTICA
DELLA SEZIONE S.I.A. MARCHE – EMILIA ROMAGNA – SAN MARINO
E.S. Pescatori, E. Caraceni, T. Zenico
(Per la Sezione Regionale S.I.A. Marche – Emilia Romagna – San Marino)

Video

- V 1** IMPIANTO DI PROTESI PENIENA IDRAULICA EXCEL CON RESIST PRECONNESSA NEI SOGGETTI SOTTOPOSTI A CHIRURGIA PELVICA:FOLLOW UP A 2 ANNI
S. Pecoraro, G. Sepe, B. Giammusso
(Avellino, Catania)
- V 2** UTILIZZO DI PROTESI PENIENA TRICOMPONENTE TITAN CON RESIST IN CASI COMPLESSI
S. Pecoraro, B. Giammusso
(Avellino, Catania)
- V 3** LA CHIRURGIA PROTESICA PENIENA NELLA DISFUNZIONE ERETTILE IATROGENA DA CARCINOMA PROSTATICO
G. Alei, P. Letizia
(Roma)
- V 4** VARIANTE TECNICA DI PREPARAZIONE DEL NEOCLITORIDE NELLA CONVERSIONE ANDRO-GINOIOIDE
M. Soli, A. Bertaccini, E. Severini, E. Brunocilla, S. Concetti, A. Martinelli, G. Martorana
(Bologna)
- V 5** LA FALLOPLASTICA NEL DISTURBO DI IDENTITÀ DI GENERE GINOANDROIDE
C. Trombetta, G. Liguori, L. Salamè, S. Bucci, A. Amodeo, M. Favero, E. Belgrano
(Trieste)
- V 6** SCUOIAMENTO PENIENO E SCROTALE TRAUMATICO: RICOSTRUZIONE CON LEMBI
M. Soli, F. Manferrari, M. Urbinati, F. Costa, A. Martinelli, G. Martorana
(Bologna)
- V 7** TUMORE DI BUSCHKE-LOWENSTEIN (CARCINOMA VERRUCOSO): DESCRIZIONE DI UN CASO DI AMPUTAZIONE PARZIALE DEL PENE
A. Delle Rose, S. Tazzioli, M. Marzocco, V. Li Marzi, M. Mencarini, A. Del Grasso, G. Nicita
(Firenze)
- V 8** SARCOMA PARATESTICOLARE: DESCRIZIONE DI UN CASO CLINICO A PARTENZA DAL FUNICOLO SPERMATICO
A. Delle Rose, S. Tazzioli, M. Marzocco, M. Mencarini, V. Li Marzi, G. Nicita
(Firenze)

Video

- V 9** TRATTAMENTO CHIRURGICO DI ANGIOMA CAVERNOSO DI GLANDE E SCROTO
O. Varriale, S. Domizio, G. Testa
(Napoli)
- V 10** MICROCHIRURGIA CONSERVATIVA DELLE LESIONI TESTICOLARI BENIGNE
L. Carmignani, G. Bozzini, G. Musi, P. Acquati, P. Dell'Orto, F. Gadda, S. Casellato,
G. Zanetti, F. Mazzoleni, F. Rocco
(Milano)
- V 11** PENILE DISASSEMBLY NELLA CHIRURGIA ESTETICO FUNZIONALE NEI CARCINOMI
DEL GLANDE: NOTE DI TECNICA CON FOLLOW-UP A 36 MESI
S. Pecoraro, F. Mazzarella, B. Giammusso
(Avellino, Caserta, Catania)
- V 12** CORPOROPLASTICA DI RADDRIZZAMENTO SENZA CIRCONCISIONE IN PAZIENTE
AFFETTO DA INDURATIO PENIS PLASTICA
G. Alei, P. Letizia
(Roma)
- V 13** PATCH CUTANEO VASCOLARIZZATO NEL TRATTAMENTO CHIRURGICO
DELL'INDURATIO PENIS PLASTICA
M. Soli, A. Martinelli, G. Martorana
(Bologna)
- V 14** CORPOROPLASTICA DI RADDRIZZAMENTO SECONDO NESBIT REGOLATA
DA FARMACOFUSIONE DINAMICA ALTERNATA CON SOLUZIONE SALINA
E. Austoni, F. Colombo, A. Guarneri, A.L. Romanò, J. Piedra Aguilera, C.S. Guerrer
(Milano)
- V 15** LA CORPOROPLASTICA SECONDO NESBIT MODIFICATA, UNA TECNICA SEMPLICE
ED EFFICACE
L. Rolle, C. Ceruti, A. Tamagnone, M. Timpano, D. Fontana
(Torino)
- V 16** ROTTURA DEL PENE: TRATTAMENTO CHIRURGICO
F. Abate, P. Butera, P. D'Agati, B. Giammusso, A. Paradiso, G. Salvia
(Bronte – CT, Catania)
- V 17** TECNICA CHIRURGICA ORIGINALE DI ALLUNGAMENTO PENIENO MEDIANTE
SEZIONE DEL LEGAMENTO SOSPENSORE ED IMPIANTO DEL DISTANZIATORE
PUBO CAVERNOSO
G. Alei, P. Letizia
(Roma)

Video

- V 18** USO DI COLORANTE BIOLOGICO PER IDENTIFICARE I VASI LINFATICI IN CORSO DI LEGATURA SUB-INGUINALE DELLE VENE SPERMATICHE: EFFICACIA DI UNA TECNICA MODIFICATA
N. Ghidini, E. Mami, M. Bisi, D. Grassi, A. Latini, R. Piazza, G. Galizia, R. Anceschi, P. Ferrari, G. Ferrari
(Modena)
- V 19** TRATTAMENTO CHIRURGICO DOPO GRAVE COMPLICANZA DI FALLOPLASTICA ADDITIVA
G. Del Noce, M. Raso, D. Surleti, U. Crovella, M. Laudi
(Torino)
- V 20** RICOSTRUZIONE DELL'URETRA E DEI CORPI CAVERNOSI CON SUB-MUCOSA DI INTESTINO TENUE DI SUINO (SURGISIS) E REIMPIANTO PROTESICO IN PAZIENTE CON AVULSIONE POST-TRAUMATICA DELLE PROTESI PENIENE
F. Palmiotto, F. Bonaro, M. Cavaliere, P. Fabiano, V. Umbaca, A. Zappavigna, C. Zoccali
(Lamezia Terme - CZ)
- V 21** FALLOPLASTICA DI INGRANDIMENTO CON TECNICA PERSONALE MEDIANTE INTEXEN
G. Alei, P. Letizia
(Roma)
- V 22** LE PARAFILIE: NUOVE CATEGORIE DIAGNOSTICHE
B.C. Gargiullo, R. Damiani, S. Gargiullo
(Roma)
- V 23** CORREZIONE DELL'EPISPADIA PENOPUBICA SENZA INCONTINENZA: LA NOSTRA ESPERIENZA
E. Austoni, F. Colombo, A. Guarneri, C.S. Guerrer, A.L. Romanò, J. Piedra Aguilera
(Milano)

XIII

ELENCO RELATORI

ELENCO RELATORI

Abis	Mario	Milano
Alei	Giovanni	Roma
Aulitzky	Wolfgang	Vienna (Austria)
Antonini	Gabriele	Roma
Austoni	Edoardo	Milano
Basile Fasolo	Ciro	Mezzana (PI)
Belgrano	Emanuele	Trieste
Bertozzi	M. Antonella	Pisa
Bettocchi	Carlo	Bari
Bianchessi	Ida	Pavia
Bonanni	Guglielmo	Padova
Bono	Aldo V.	Buguggiate (VA)
Bua	Lina	Milano
Calabrese	Massimo	Avezzano (AQ)
Campo	Salvatore	Balestrate (PA)
Canale	Domenico	Pisa
Capone	Massimo	Trieste
Cavallotti	Giuseppina	Milano
Casarico	Antonio	Genova
Ceruti	Carlo	Torino
Chiappetta	Luigi	Taranto
Cicalese	Virgilio	Avellino
Cioffi	Luigi	Salerno
Cirino	Giuseppe	Napoli
Colombo	Fulvio	Milano
Colpi	Giovanni M.	Milano
Cormio	Luigi	Palese (BA)
Curreli	Andrea	Porto Torres (SS)
De Grande	Gaetano	Siracusa
De Lisa	Antonello	Selargius (CA)
Dessole	Salvatore	Sassari
De Rose	Aldo Franco	Genova
Devroey	Paul	Bruxelles (Belgio)
Del Popolo	Giulio	Firenze
Di Palma	Paolo	Frosinone
Di Silverio	Franco	Roma
Di Trapani	Danilo	Palermo
D'Agostino	Diego	Campoformido (UD)
D'Ottavio	Gianfranco	Roma
Fabrizi	Adele	Roma
Falabella	Roberto	Roma
Ficarra	Vincenzo	Verona
Fontana	Dario	Torino
Franco	Giorgio	Roma
Fusco	Ferdinando	Napoli
Galimberti	Umberto	Milano
Gandini	Loredana	Roma

ELENCO RELATORI

Gattuccio	Francesco	Palermo
Gentile	Vincenzo	Roma
Giammusso	Bruno	Catania
Giommi	Roberta	Prato
Godano	Adriana	Collegno (TO)
Grasso	Marco	Milano
Greco	Ermanno	Roma
Guarneri	Andrea	Milano
Guerani	Attilio	Roma
Gulino	Gaetano	Roma
Imbimbo	Ciro	Napoli
Isidori	Aldo	Roma
Izzo	Pierluigi	Napoli
Jannini	Emanuele A.	L'Aquila
Lanzafame	Francesco	Catania
La Pera	Giuseppe	Roma
Ledda	Andrea	Chieti
Longhi	Elena	Milano
Ludovico	Giuseppe M.	Gioia del Colle (BA)
Mantovani	Franco	Milano
Maretti	Carlo	Piacenza
Martorana	Giuseppe	Bologna
Marzotto Caotorta	Matteo	Milano
Menchini Fabris	G. Fabrizio	Pisa
Mirone	Vincenzo	Napoli
Modenini	Fabio	Castel Maggiore (BO)
Moja	Egidio A.	Milano
Montorsi	Francesco	Milano
Morgia	Giuseppe	S. Giovanni La Punta (CT)
Morrone	Giancarlo	Cosenza
Motta	Mario	Catania
Muzzonigro	Giovanni	Ancona
Nappi	Rossella	Pavia
Natali	Alessandro	Campi Bisenzio (FI)
Nicolai	Michele	Montesilvano (PE)
Nicotra	Maria	Roma
Noseda	Rolando	Lucino (CO)
Palmieri	Alessandro	Napoli
Palminteri	Enzo	Arezzo
Papini	Alessandro	Arezzo
Paradiso	Matteo	Pecetto Torinese (TO)
Pes	Marianna	Sassari
Pecoraro	Stefano	Salerno
Peluso	Angelo	Roma
Pescatori	Edoardo S.	Modena
Piediferro	Guido	Milano
Pirozzi Farina	Furio	Sassari

ELENCO RELATORI

Piubello	Giorgio	Verona
Polito	Massimo	Ancona
Pomara	Giorgio	Pisa
Ponchiatti	Roberto	Siena
Porst	Hartmut	Amburgo (Germania)
Pozza	Diego	Roma
Ragni	Guido	Milano
Rago	Rocco	Roma
Ricci	Elena	Monza
Rigatti	Patrizio	Milano
Rizzo	Michelangelo	Firenze
Romanelli	Francesco	Roma
Romanò	Ai Ling	Bovisio Masciago (MI)
Rolle	Luigi	Torino
Rosano	Giuseppe M.C.	Roma
Rossi	Paolo	Pisa
Rossi	Roberta	Roma
Russo	Matteo A.	Roma
Salonia	Andrea	Milano
Sasso	Francesco	Roma
Scardigli	Andrea	Trento
Savoca	Gianfranco	Cefalù (PA)
Scarpa	Roberto M.	Torino
Scieri	Francesco	Trieste
Schulman	Claude	Bruxelles (Belgio)
Sidari	Vincenzo	Pellaro (RC)
Sidoti	Giuseppe	S. Maria di Licodia (CT)
Simonelli	Chiara	Roma
Smedile	Giovanni	Messina
Soli	Marcello	Bologna
Spera	Enrico	Roma
Tajana	Gianfranco	Napoli
Tamagnone	Andrea	Torino
Tenaglia	Raffaele L.	Pescara
Todella	Robeto	Genova
Tomassini	Antonio	Roma
Torta	Riccardo	Torino
Trombetta	Carlo	Trieste
Turchi	Paolo	Lucca
Vaggi	Lodovico	L' Aquila
Verbena	Antonio	Siderno (RC)
Verze	Paolo	Napoli
Vespasiani	Giuseppe	L'Aquila
Vicari	Enzo S. D.	Catania
Vita	Angela	Potenza
Voliani	Silvia	Pisa
Zenico	Teo	Forlì
Zucchi	Alessandro	Perugia



XIII

INFORMAZIONI

XXII CONGRESSO NAZIONALE

Sede del Congresso

Hotel Le Palme
Loc. Liscia Di Vacca
07020 Arzachena (SS)



Segreteria Organizzativa:

E.V.C.M. srl
Emilia Viaggi Congressi & Meeting
Via del Pratello, 2/b - 40122 Bologna
Tel. +39.051.235993 Fax +39.051. 2914455
E.mail: evcongressi@emiliaviaggi.it
Sito web: www.emiliaviaggi.it



Segreteria Scientifica:

S.I.A.
Società Italiana di Andrologia
Via Bellotti Bon, 10 - 00197 Roma
Tel. e Fax 06 80691301
E-mail: sia.sassari2005@andrologiaitaliana.it
Sito: www.andrologiaitaliana.it

Iscrizione al Congresso

Per l'iscrizione al Congresso, sia individuale sia di gruppo, occorre compilare ed inviare alla Segreteria Organizzativa tramite posta o fax la scheda d'iscrizione, pubblicata sui siti www.emiliaviaggi.it e www.andrologiaitaliana.it, unitamente al pagamento della quota di registrazione.

QUOTE DI ISCRIZIONE E REGOLAMENTO

Quote di iscrizione	Entro il 5 agosto 2005	Dopo il 5 agosto 2005 e in Sede Congressuale
Quota di Partecipazione	Euro 370,00 + IVA (20%)	Euro 400,00 + IVA (20%)
Quota di Partecipazione per Biologi	Euro 185,00 + IVA (20%)	Euro 200,00 + IVA (20%)
Iscrizione Giornaliera	Euro 150,00 + IVA (20%)	Euro 200,00 + IVA (20%)
Quota per Specializzandi *	Nessuna quota	Euro 400,00 + IVA (20%)
Corso Pre-Congressuale	Euro 50,00 + IVA (20%)	Euro 80,00 + IVA (20%)
Cena Sociale	Euro 80,00 + IVA (20%)	
Espositori/ Sponsor	Vengono forniti un massimo di nr. 5 badges NON NOMINATIVI per azienda. Il badge dà diritto alla partecipazione ai Lavori Scientifici, alla Cerimonia Inaugurale, Cocktail di Benvenuto, Open Lunch e Coffee Station.	

*La scheda deve essere accompagnata da una dichiarazione della Scuola di Specializzazione.

Le pre-iscrizioni verranno accettate entro e non oltre il 9 settembre 2005. Dopo tale data si accetteranno solamente iscrizioni in sede congressuale.

INFORMAZIONI GENERALI

Rinunce:

Entro il 1 settembre 2005 sarà rimborsato il 50% della quota pagata al netto delle spese bancarie. Dal 1 settembre non verrà effettuato nessun rimborso. I rimborsi verranno effettuati dopo la chiusura del Congresso.

Cambi nome:

Sono permessi fino al 9 settembre 2005. Oltre tale data potranno effettuarsi in Sede Congressuale. Le sostituzioni dovranno eseguirsi tramite nuova scheda di iscrizione.

Per eventuali cambi nomi di partecipanti sponsorizzati occorre una dichiarazione di autorizzazione da parte dell'Azienda Sponsor.

Al ricevimento delle iscrizioni, la Segreteria Organizzativa provvederà ad inviare la fattura.

Nel caso di sponsorizzazioni di gruppo o individuali sulla scheda dovrà essere indicato il riferimento dell'Azienda sponsorizzatrice e dell'eventuale Agenzia a cui fatturare.

Le Aziende dovranno obbligatoriamente richiedere un appuntamento con la Segreteria Organizzativa per giovedì 29 settembre dalle 15.00 alle 19.00 e venerdì 30 settembre dalle 9.00 alle 13.00.

La quota d'iscrizione comprende:

Partecipazione ai lavori scientifici, Cerimonia Inaugurale, kit congressuale, attestato di partecipazione, Volume degli Abstract, Lunch e Coffee Break.

Fatturazione

Per la fatturazione, indicare chiaramente sulla scheda di adesione l'intestazione, il codice fiscale e/o partita IVA e l'indirizzo completo.

INFORMAZIONI GENERALI

Modalità di pagamento per le iscrizioni

I pagamenti devono essere indirizzati a Emilia Viaggi Congressi & Meeting Srl, Via del Pratello, 2/b – 40122 Bologna, tramite:

- Bonifico bancario presso la Banca Popolare dell'Emilia Romagna c/c 0989966 – cab 2400 – abi 5387 Cin B intestato ad EVCM srl causale SIA 2005 quota d'iscrizione + nome iscritto.
- Assegno bancario o circolare intestato a evcm srl.

Badge

Ogni partecipante regolarmente iscritto riceverà un badge con codice a barre che conterrà tutti i dati a lui relativi. Ciò consentirà l'accesso alle sessioni del Congresso ed alla Cerimonia Inaugurale.

Il badge è l'unica chiave di accesso al Congresso e l'unico mezzo per l'assegnazione dei crediti E.C.M.

Si prega pertanto di tenere sempre con sé il badge

Colori di Identificazione

	Blu congressisti
	Rosso Giornalieri
	Verde Organizzazione
	Giallo Stampa
	Grigio Espositori
	Bianco Pre-Congressisti

INFORMAZIONI GENERALI

Orari Segreteria Organizzativa

Sede: Hotel Le Palme

Loc. Liscia Di Vacca

07020 Arzachena (SS)

Telefono diretto SEGRETERIA 0789 906036

I numeri della Segreteria Organizzativa presso la Sede Congressuale saranno attivi a partire dalle ore 08.00 del 1 ottobre 2005.

Sabato 1 ottobre dalle ore 08.00 al termine del Congresso

Domenica 2 ottobre dalle ore 08.00 al termine del Congresso

Lunedì 3 ottobre dalle ore 08.00 al termine del Congresso

Martedì 4 ottobre dalle ore 08.00 al termine del Congresso

Certificati di partecipazione

Il certificato di partecipazione verrà rilasciato dalla Segreteria Organizzativa dopo le ore 10.00 del 4 ottobre.

Prenotazioni alberghiere

Per informazioni e prenotazioni rivolgersi:

Emilia Viaggi Snc

P.zza Malpighi, 3/a - 40122 Bologna

Tel. +39.051.235993 Fax +39.051.2914455

E.mail: evcongressi@emiliaviaggi.it

INFORMAZIONI GENERALI

HOTEL	Camere	Prezzo
Albergo ****	DOPPIA	DA 190,00 A 220,00 EURO
	DOPPIA U.S.	DA 125,00 A 160,00 EURO

Condizioni di prenotazioni

Il termine per l'invio della scheda di prenotazione alberghiera è scaduto l'8 luglio 2005.

Le prenotazioni ricevute dopo tale data saranno confermate in base alla disponibilità del momento.

I prezzi indicati si intendono per camera a notte con inclusa la prima colazione, tasse e IVA.

Per poter garantire la prenotazione è necessario ricevere l'importo totale dei pernottamenti + Euro 16,00 come diritti di prenotazione (non rimborsabili).

Minimo di notti garantito N. 3

Le prenotazioni che perverranno senza il pagamento allegato non verranno considerate.

Modalità di pagamento:

Tutti i pagamenti devono essere indirizzati a Emilia Viaggi Snc, Piazza Malpighi, 3 – 40122 Bologna, tramite:

a) Bonifico bancario sul c/c 000000990387 intestato a Emilia Viaggi – CAB 02400 – ABI 05387 CIN H della Banca Popolare Emilia Romagna. Causale: SIA 2005 prenotazione alberghiera + nome intestario camera.

b) Assegno bancario o circolare intestato a EMILIA VIAGGI Snc.

INFORMAZIONI GENERALI

Cerimonia Inaugurale

Per poter partecipare al programma sociale è indispensabile essere iscritti al Congresso.

La Cerimonia di Inaugurazione si terrà, sabato 1 ottobre 2005 alle ore 18.30,
presso l'Hotel Le Palme.

L'accesso è consentito anche agli accompagnatori degli iscritti regolarmente al Congresso.

Seguirà un Cocktail di Benvenuto.

Cena Sociale

Si terrà domenica 2 ottobre alle ore 21.00 presso l'Hotel "La Bisaccia" - Baia Sardinia.

Chi desidera partecipare è pregato di inviare la scheda d'iscrizione, pubblicata sui siti:
www.emiliaviaggi.it e www.andrologiaitaliana.it unitamente al pagamento della quota di registrazione.

La partecipazione alla Cena Sociale di domenica 2 ottobre prevede una quota di Euro 80,00.

Per motivi organizzativi le iscrizioni alla Cena Sociale verranno accolte fino ad esaurimento dei posti disponibili.

Per accedere alla Cena Sociale è necessario presentare l'invito che sarà consegnato presso la Segreteria Organizzativa.

INFORMAZIONI GENERALI

Desk Escursioni

Per gli accompagnatori sarà a disposizione un desk dove poter valutare e prenotare eventuali escursioni.

Tornei Sportivi

Saranno organizzati dei Tornei Sportivi. Per maggiori informazioni rivolgersi alla Segreteria Organizzativa.

Agenzia di Viaggio

Per informazioni, prenotazioni ed emissione biglietti rivolgersi:

Emilia Viaggi

Piazza Malpighi, 3/a - 40122 Bologna

Tel. +39.051.235993 Fax +39.051.2914455

E.mail: evcongressi@emiliaviaggi.it

Notizie Utili

Servizio navette

Un servizio navetta continuativo collegherà la sede congressuale con Porto Cervo

Open Lunch e Coffee Station

Saranno allestiti alcuni punti buffet nell'area tecnico-scientifica.

Come raggiungere la Sede Congressuale

In aereo: L'albergo è raggiungibile dall'Aeroporto Costa Smeralda e dal Porto di Olbia che dista circa 25 Km.

In nave: Civitavecchia-Olbia/Golfo Aranci con partenze tutti i giorni.

INFORMAZIONI SCIENTIFICHE

Norme per la presentazione dei contributi scientifici

Per tutti i tipi di presentazione (video, comunicazioni, golden communications, posters discussi):

- E' tassativo attenersi ai tempi di presentazione previsti: è predisposto il count-down in sala da un minuto prima della scadenza del tempo; al termine esatto del quale le luci in sala saranno accese ed il microfono escluso.
- Il relatore dovrà predisporre un'immagine riassuntiva (su CD o DVD) per l'eventuale necessità di presentazione alla sessione "appunti di ieri". Tale immagine dovrà essere consegnata allo slide center prima della presentazione stessa.
- Il materiale (penna USB, CD, DVD, VHS) deve essere consegnato allo slide center almeno un'ora prima della presentazione. Non è consentito effettuare la presentazione in aula con il proprio computer portatile.

INFORMAZIONI SCIENTIFICHE

Videotapes:

formato VHS o DVD. Durata non superiore a 8 minuti.

E' prevista la discussione in aula per un tempo di 2 minuti.

Comunicazioni Orali

è prevista la sola possibilità di videoproiezione da presentazione in powerpoint. Il tempo a disposizione è di 5 minuti per la presentazione e di 2 minuti per la discussione.

Golden Communications:

è prevista la sola possibilità di videoproiezione da presentazione in powerpoint. Il tempo a disposizione è di 7 minuti per la presentazione e di 3 minuti per la discussione.

Posters:

il formato max è di 70(l) x 100(h). Dovranno essere affissi nelle sale segnalate dalle 13.00 alle 14.30 del 1 ottobre per i posters da 1 a 30, dalle 08.00 alle 09.30 del 4 ottobre per i posters da 31 a 60, rimossi alla chiusura dei lavori della stessa giornata, e discussi nell'orario stabilito. Il tempo a disposizione è di 2 minuti per la presentazione e di 2 minuti per la discussione. E' consentito proiettare in aula max due diapositive per poster, non saranno ammesse eccezioni a questa regola.

INFORMAZIONI SCIENTIFICHE

ECM O L'EDUCAZIONE CONTINUA IN MEDICINA

Glossario

Evento formativo

Il congresso o parte di esso (la conferenza, il workshop, la sessione, il corso pregressuale) per il quale è stato richiesto l'accreditamento. Il Congresso Nazionale SIA prevede la distribuzione di crediti ECM per ciascuna delle 4 giornate congressuali, per ciascun Corso Pregressuale e per il Corso *Androgen Deficiency in the Adult Man: cause, diagnosi e trattamento*.

Ogni congressista può sommare i crediti degli eventi cui partecipa: ovviamente questo non è possibile per eventi in contemporanea.

Organizzatore o promotore o provider

La società o l'ente che richiede l'accreditamento di un evento formativo, e che è responsabile della sua ideazione e organizzazione: il Provider di tutti gli eventi in sede congressuale è la Società Italiana di Andrologia.

Fonti di finanziamento

All'atto della redazione della domanda di accreditamento, è necessario specificare quali sono le fonti di finanziamento, se e quali Aziende Farmaceutiche sono coinvolte, nonché di segnalare eventuali conflitti di interesse (pena l'impossibilità ad accreditare).

Responsabile/i del programma formativo

I responsabili del programma formativo, di cui la Commissione ECM possiede Qualifica, competenze professionali e dettagliato e aggiornato curriculum, sono i costituenti del Board scelto dalla Società Italiana di Andrologia.

Docenti/relatori

L'elenco di tutti i docenti (relatori e moderatori) che hanno parte attiva nell'evento (comprensivo di ruolo, funzione e breve curriculum) viene redatto con la domanda di accreditamento.

Il Congresso Nazionale SIA si onora della rilevanza professionale e del prestigio del Board Scientifico e della Faculty congressuale.

Programma formativo

Il programma formativo, per ciascuno degli eventi in oggetto, descrive il razionale scientifico e gli obiettivi formativi del progetto, nonché la tipologia dell'evento e metodi di insegnamento, la durata e il numero di partecipanti previsto.

Versamento del contributo

Per ciascuno degli eventi accreditati il Provider deve un contributo al Ministero, contributo che varia a seconda del numero di crediti ottenuti (tanto maggiore il numero dei crediti, tanto più alto il contributo).

INFORMAZIONI SCIENTIFICHE

Elenco dei partecipanti

Per ciascun partecipante devono essere forniti i dati da trasmettere alla Commissione ECM: nome, cognome, data di nascita, codice fiscale, indirizzo e recapiti, ruolo, professione, specialità ecc. Per ciascun Relatore, Docente e Moderatore deve essere fornita l'autocertificazione di assenza di conflitto di interessi.

Verifica della presenza

Poiché va specificato all'atto della domanda di accreditamento quale sistema il Provider intende utilizzare per verificare l'effettiva presenza dei partecipanti, debbono essere attuate tutte le misure affinché se ne conservi la registrazione.

Responsabilità del Provider è che tale documentazione venga conservata presso la propria Banca Dati e a disposizione per eventuali verifiche da parte della Commissione ECM.

Responsabilità del partecipante è adempiere a tutti gli obblighi del Programma ECM pena l'impossibilità di ottenere i crediti formativi.

L'utilizzazione del sistema di monitoraggio elettronico quale Registro Presenze non esclude l'obbligo di compilare per esteso la scheda di valutazione dell'evento.

Verifica dell'apprendimento

I test scritti (o Questionari di valutazione dell'apprendimento) documentano l'apprendimento realizzato, e successivamente all'evento, costituiscono parte della Banca Dati del Provider.

Il Docente o il responsabile del Team Docenti redigerà infine una breve relazione sui risultati dell'apprendimento e tale relazione verrà allegata al rapporto per il Ministero.

Scheda di valutazione dell'evento formativo

Come segnalato, ai partecipanti viene obbligatoriamente richiesto di fornire una valutazione della bontà/efficacia dell'evento formativo.

Report finale

Si intende la documentazione che IL Provider trasmette al Ministero a evento svolto. Tale documentazione comprende: elenco dei partecipanti come da facsimile del Ministero (nome, cognome, data di nascita, codice fiscale, indirizzo e recapiti ..), relazione sui risultati dell'apprendimento ed esiti della valutazione del corso da parte dei partecipanti stessi.

Attestati ECM

Stante la necessità di verifica e di controllo della partecipazione, spoglio dei questionari etc. gli attestati vengono consegnati ai partecipanti successivamente all'evento.

INFORMAZIONI SCIENTIFICHE

Crediti ai relatori e partecipanti

I docenti/relatori hanno diritto a 2 (due) crediti formativi per ogni ora effettiva di docenza continuativa in eventi o progetti formativi accreditati ECM, entro il limite del 50% di crediti formativi da acquisire nel corso dell'anno solare.

I crediti possono essere acquisiti in considerazione esclusivamente delle ore effettive di lezione; i crediti non possono, cioè, essere frazionati né possono cumularsi frazioni di ora per docenze effettuate in eventi diversi.

I docenti/relatori possono conseguire solo i predetti crediti ECM: essi non possono conseguire i crediti formativi in qualità di partecipanti a eventi nei quali effettuano attività di docenza.

Si rende noto inoltre che ai fini dell'acquisizione dei crediti formativi ECM è necessaria la presenza degli operatori sanitari interessati effettiva del 100% rispetto alla durata complessiva dell'evento formativo residenziale.

La consegna degli attestati viene effettuata secondo le stesse modalità utilizzate per i partecipanti.

Nota bene

Quanto descritto vale al momento della stesura: non sono pertanto da escludersi cambiamenti in corso d'opera introdotti dal Ministero della Salute.

Le pratiche di accreditamento sono state curate dalla Planning Congressi s.r.l. alla quale è possibile rivolgersi per qualsiasi informazione:

PLANNING CONGRESSI SRL
Via S. Stefano, 97 - 40125 Bologna
Tel. +39.051.300.100 – Fax +39.051.309.477
E-mail: info.planning@planning.it

INFORMAZIONI SCIENTIFICHE

Caro Congressista,

l'evento e i corsi a cui partecipi sono state accreditati presso la Commissione Nazionale per la Formazione Continua.

Tieni presente che:

il programma nazionale prevede che l'E.C.M. sia controllata, verificata e misurabile; per questo motivo richiediamo la Tua collaborazione al fine di espletare tutti gli adempimenti richiesti dalla Commissione.

Per questo motivo Ti chiediamo di:

- compilare in ogni sua parte la scheda anagrafica;
- registrare le Tue entrate/uscite dalle aule congressuali, accertandoTi che la registrazione avvenga correttamente;
- rimanere fino alla fine del corso per poter compilare il questionario di valutazione personale;
- compilare e riconsegnare al termine del corso il questionario di valutazione ECM;

Tutti i punti sopraindicati sono indispensabili per l'ottenimento dei crediti; Ti chiediamo quindi la massima collaborazione e disponibilità.

Buon lavoro.

INFORMAZIONI SCIENTIFICHE

Per il XXII Congresso Nazionale S.I.A. sono state attuate le procedure di accreditamento per gli eventi:

L'Andrologo protagonista della nuova medicina sessuale e della riproduzione

XXII CONGRESSO NAZIONALE S.I.A. - I GIORNATA

1 ottobre 2005

Numero max partecipanti: 1000

Categorie: Medico Chirurgo (max 800) – Psicologo (max 200)

L'Andrologo protagonista della nuova medicina sessuale e della riproduzione

XXII CONGRESSO NAZIONALE S.I.A. - II GIORNATA

2 ottobre 2005

Numero max partecipanti: 1000

Categorie: Medico Chirurgo (max 800) – Psicologo (max 200)

L'Andrologo protagonista della nuova medicina sessuale e della riproduzione

XXII CONGRESSO NAZIONALE S.I.A. - III GIORNATA

3 ottobre 2005

Numero max partecipanti: 1000

Categorie: Medico Chirurgo (max 800) – Psicologo (max 200)

L'Andrologo protagonista della nuova medicina sessuale e della riproduzione

XXII CONGRESSO NAZIONALE S.I.A. - IV GIORNATA

4 ottobre 2005

Numero max partecipanti: 1000

Categorie: Medico Chirurgo (max 800) – Psicologo (max 200)

LA BANCA DEL SEME NEI REPARTI URO-ANDROLOGICI

1 ottobre 2005

Numero max partecipanti: 30

Categorie: Medico Chirurgo (max 20) – Biologo (max 10)

INFORMAZIONI SCIENTIFICHE

OTTIMIZZAZIONE DEI DRG IN ANDROLOGIA

1 ottobre 2005

Numero max partecipanti: 30

Categorie: Medico Chirurgo (max 20) – Psicologo (max 10)

Crediti ottenuti per Medici Chirurghi: 4 (quattro)

COSA PUO' DIRE LA SESSUOLOGIA DI OGGI ALL'ANDROLOGO DEL 3° MILLENNIO

1 ottobre 2005

Numero max partecipanti: 30

Categorie: Medico Chirurgo (max 15) – Psicologo (max 15)

Crediti ottenuti per Medici Chirurghi: 4 (quattro)

STRATEGIE PER AUTORI E REVISORI: COME SCRIVERE E VALUTARE UN LAVORO SCIENTIFICO

1 ottobre 2005

Numero max partecipanti: 30

Categorie: Medico Chirurgo (max 20) – Psicologo (max 10)

Crediti ottenuti per Medici Chirurghi: 3 (tre)

Crediti ottenuti per Psicologi: 3 (tre)

ANDROGEN DEFICIENCY IN THE ADULT MAN: CAUSE, DIAGNOSI E TRATTAMENTO

1 ottobre 2005

Numero max partecipanti: 60

Categorie: Medico Chirurgo (max 40) – Psicologo (max 20)

Crediti ottenuti per Medici Chirurghi: 2 (due)



2006



SOCIETÀ ITALIANA
DI ANDROLOGIA

Arrivederci a Milano

Presidente del Congresso
Edoardo Austoni



Presidente SIA
Vincenzo Gentile

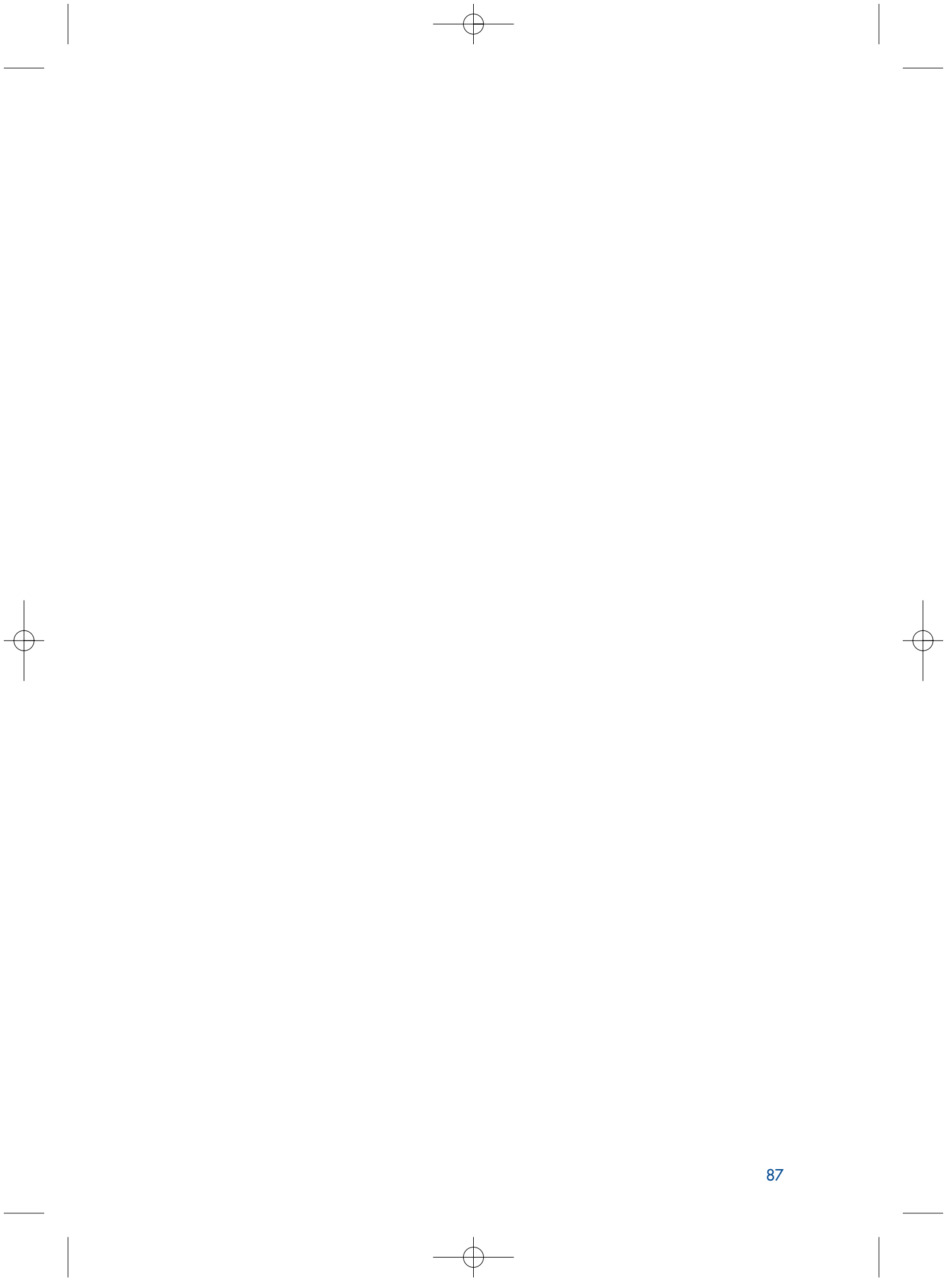
XXIII CONGRESSO NAZIONALE
A CURA DELLE
SEZIONI REGIONALI



*La Società Italiana di Andrologia ringrazia le seguenti aziende
che hanno contribuito in modo significativo alla realizzazione del
XXII Congresso Nazionale SIA.*



CGA STRUMENTI SCIENTIFICI, ELBEA PHARMA, FIUGGI,
KERYOS, MOVI, PORGES, SANIFARM, SAPIO,
SPA SOCIETA' PRODOTTI ANTIBIOTICI,
TECHNOS TECNOLOGIA OSPEDALIERA.



A cura della Società Italiana di Andrologia
e della Emilia Viaggi Congressi & Meeting (Bologna)
Progetto grafico: Romano Potenza (Roma)

Finito di stampare: agosto 2005
da An.Fa.Graf. (Torino)